

Determinantes sociodemográficos de la percepción hacia la inmigración en el Chile de 2017

Renata Cirano
Gonzalo Espinoza Bianchini
Francisca Jara

Escuela de Ciencia Política
Universidad Diego Portales

Investigadores del Observatorio Político Electoral

DOCUMENTO DE TRABAJO ICSO – N° 33 / 2017
Serie Jóvenes investigadores

Santiago, Agosto 2017

Determinantes sociodemográficos de la percepción hacia la inmigración en el Chile de 2017¹

Renata Cirano*
Gonzalo Espinoza Bianchini**
Francisca Jara***

Escuela de Ciencia Política
Universidad Diego Portales
Investigadores del Observatorio Político Electoral

Resumen

La inmigración económica ocurre como consecuencia de crisis de inestabilidad social, económica o política en los países. Ya que diversos estudios de percepción sobre la inmigración exhiben diferentes determinantes sociales y demográficos, el caso de Chile, un país que ha tenido un aumento sostenido de inmigración en los últimos años, permite identificar los determinantes de percepción sobre la inmigración en lugares donde ésta es un problema de reciente data. Con datos de la encuesta del Centro de Estudios Públicos de mayo de 2017 (CEP N°79) medimos el efecto de variables sociodemográficas sobre la percepción de la inmigración en Chile. Las personas de más edad y los residentes de las zonas norte y Región Metropolitana tienen percepciones negativas más robustas que el resto. Un mayor nivel educacional genera mayor percepción general positiva hacia la inmigración, pero reduce la percepción positiva hacia los migrantes.

Palabra claves: Percepción hacia inmigrantes – Chile – Inmigración económica

Abstract

Economic Immigration takes place as a consequence of social, economic and political crisis in countries. Since many studies of perception of immigration report the presence of different social and economic determinants, the case of Chile, a country that has experienced a sustained increase in immigration in recent years, allows us to identify the determinants of perceptions of immigration in places where this is a problem of recent occurrence. With data from the Centro de Estudios Públicos survey (CEP N°79) in 2017, we assess the effect of socio-demographic variables on the perception of immigration in Chile. Older people and residents in northern Chile and in the Metropolitan Region have more robust negative perceptions than the rest. Also, people of higher educational level have a more positive general perception, but more education reduce positive perceptions toward immigrants.

Key Words: Immigration perception – Chile – Economic immigration

¹ Agradecemos los comentarios de Patricio Navia, Francisca Lisbona y Cristián Doña para la preparación de este documento de trabajo.

* Estudiante de Ciencia Política UDP. Asistente de investigación OBPE. renata.cirano@mail.udp.cl

** Cientista político UDP. Coordinador OBPE. gspinozabianchini@gmail.com

*** Estudiante de Ciencia Política UDP. Asistente de investigación OBPE. francisca.jaran@mail.udp.cl

Introducción

La inmigración en el Mundo, y en Chile, es un tema que ha ido aumentando en su relevancia con el correr de los años (Torres e Hidalgo, 2009). Concentrando migraciones de países menos desarrollados hacia países desarrollados en un nivel político, económico y social. Esta migración está relacionada con el traslado de personas desde regiones del hemisferio sur al hemisferio norte. Pero, en los últimos años, ha existido una migración creciente dentro de regiones históricamente subdesarrolladas, conocida como migración sur-sur. Esto es debido a crisis políticas y económicas que suceden los países, generando condiciones que llevan a personas a salir de su territorio para migrar hacia aquellos que presentan una mayor estabilidad.

Dentro de este fenómeno, Chile se caracteriza por ser uno de los países donde más ha crecido la inmigración en América Latina. Pero, como la mayoría de los migrantes en Chile provienen de la misma América Latina, y en general hablan el mismo idioma, las dinámicas han sido diferentes. Al ser considerado uno de los países más estables de la región, se ha evidenciado un incremento de la población extranjera en los últimos años. Pasando de alrededor de 83 mil migrantes en 1982 a 411 mil en 2014 (Departamento de extranjería y migración, 2016).

Por consiguiente, estudiar este caso nos permite entender mejor las dinámicas que se producen en la forma en que la opinión pública se forma sus percepciones sobre los migrantes. Como en Chile la migración comenzó hace pocos años, esto nos permite entender el impacto inicial que tiene el fenómeno de la inmigración en los países y la forma en que la gente reacciona hacia migrantes que tienen una cultura similar y en general hablan el mismo idioma.

Diversos análisis plantean que las opiniones de los habitantes nativos sobre los inmigrantes o la inmigración en su conjunto, se centran en la importancia que poseen los medios de comunicación en la formación de opiniones de las personas. Se plantea que las percepciones surgen producto del foco que generan los medios a través del control de la agenda que tienen (*framing*). Concluyendo, en su mayoría, que los medios de comunicación generan una percepción negativa sobre la inmigración (McCombs y Shaw, 1972). Esto produce que los inmigrantes se deban enfrentar a prejuicios negativos por parte de la población nativa, asociándolos, en muchos casos, con el incremento de la delincuencia y una mayor competencia por el trabajo (Gómez, 2010, pág. 86).

Es necesario destacar que escasean las investigaciones para el caso chileno en las que se refleje cuáles son las variables que determinan la valoración que existe hacia los inmigrantes. En base a esto, ¿Cuáles son los determinantes sociodemográficos que influyen sobre la percepción que tienen los chilenos sobre la inmigración en 2017? Si es así ¿En qué medida influyen? Utilizando la encuesta del Centro de Estudios Públicos N°79 (CEP N°79), realizamos regresiones de mínimos cuadrados ordinarios (MCO) para medir la percepción general sobre la inmigración y regresiones logísticas ordinal para medir el efecto de los determinantes sobre la percepción negativa y positiva que tienen los chilenos sobre la inmigración. Nuestro objetivo es relacionar la percepción de la inmigración con

aquellas variables que son relevantes según la literatura académica, buscando determinar si las valoraciones que hacen los chilenos siguen la dirección que plantea la teoría.

En primer lugar, repasamos las discusiones teóricas sobre los determinantes y efectos de la percepción de inmigración. Dentro de este contexto, utilizando la encuesta CEP N°79, nuestra hipótesis principal es que la *percepción positiva sobre inmigración radica especialmente en la edad y el nivel de estudios de la persona*.

Percepción de inmigración como concepto

Un migrante es aquella persona que decide salir de su país en forma libre, por razones de conveniencia personal y sin intervención de factores externos que le obliguen a ello. Este término se aplica a las personas y a sus familiares que se desplazan de un territorio a otro. En esa misma línea, la inmigración es un concepto que se enmarca como un tipo de migración (OIM, 2006). Específicamente en relación a la llegada de personas de otras nacionalidades a un país determinado. Este movimiento se debe a diferentes factores que pueden ser de naturaleza ambiental, demográfica, económica, cultural, religiosa o sociopolítica (Bueno, 2004). Asimismo, la inmigración ocurre cuando las personas tienen problemas en sus países de orígenes, que los llevan a buscar una mejor calidad de vida, provocando emigración en el país de origen e inmigración en el país receptor.

El principal tipo de inmigración en América Latina es de tipo económico (Arias, Moreno y Núñez 2010:2). Un migrante económico es aquella persona que deja su lugar de residencia habitual en busca mejorar su calidad de vida en un país distinto al de origen (OIM, 2006). Este tipo de inmigración se concentra específicamente en aquellas zonas con un mayor crecimiento económico dentro del país de destino (Gómez, 2010). Todo esto considerando que la mayor parte de la inmigración en Chile se debe al rendimiento económico del país en los últimos años (Arias et al., 2010: 5).

Las percepciones sobre la inmigración se enfocan en la opinión que tienen las personas sobre la influencia del inmigrante en diferentes esferas de la sociedad. Por ejemplo, investigaciones plantean que la mayoría de las personas cree que los inmigrantes son aquellos que intentan ingresar a un país sin permiso legal, aunque realmente la inmigración contempla el ingreso legal e ilegal (OIM, 2006). El inmigrante económico tiene solo la motivación de obtener mayores réditos para su persona. Así, este no tiene redes de importancia con la población local, relacionándose generalmente con personas que dejan sus países de origen para trabajar en un país receptor determinado y específicamente en el área de servicios, bajo un trabajo temporal y de baja cualificación (Gómez, 2010).

Por otro lado, la inmigración que reciben los países puede ayudar a mantener el equilibrio en los sistemas de salud y pensiones al incrementar la proporción de trabajadores activos y con ello las contribuciones a los sistemas de seguridad social. Este beneficio de la inmigración sirve a los países para combatir el incremento de la población inactiva en sociedades con una baja tasa de crecimiento poblacional (Albo y Díaz, 2011). Pero, por otro lado, la inmigración genera prejuicios negativos en la población nativa. Esto debido a la asociación que existe entre la inmigración y el aumento del

desempleo, la caída de los salarios, la disputa por servicios sociales y la delincuencia (Gómez, 2010: 86). Las percepciones que tienen las personas se deben, en parte, a los prejuicios formados en relación a la contraposición que un inmigrante representa. Por lo mismo, esta percepción puede ser de carácter positivo como negativo. En esta investigación, trabajaremos con las valoraciones que entregan los chilenos sobre la inmigración.

La percepción respecto de la inmigración puede ser entendida por factores psico-sociales como la ideología política, la percepción de amenaza cultural o social y el nivel de contacto con inmigrantes. Esto podría explicar las actitudes de rechazo que conducen a procesos de discriminación y exclusión social (Cea D'Ancona 2004; Pérez-Díaz, Álvarez-Miranda y González-Enríquez 2001). Estos factores actúan como un potenciador de interés ante un tema considerado problemático por los nativos de un país, dado el énfasis que se le da a la inmigración como un mecanismo diferenciador a nivel cultural (Monreal, Cárdenas & Terrón, 2010). De esta forma se ha destacado que la percepción que se tiene hacia los inmigrantes determina la recepción y trato que tendrá el país de acogida (Brader, Valentino & Suhay, 2008; Stephan, Renfro, Esses, Stephan & Martin, 2005).

Las percepciones que tiene la opinión pública respecto de la inmigración en Chile han llevado a que el tema sea considerado como un problema social. Sobre todo, considerando el aumento de inmigrantes provenientes desde Perú, Argentina, Bolivia, Ecuador, Colombia y Haití. El problema surge cuando los medios de comunicación sobreestiman la real magnitud de la inmigración en Chile, lo que acentúa percepciones negativas en el efecto que puede tener la inmigración sobre el mercado laboral y su evolución (Correa, 2011). Pero la percepción de amenaza y el prejuicio anti-inmigrante se ve reducido cuando existe un contacto positivo con estos miembros de los exogrupos. El tener amigos inmigrantes, asociado tanto a vivencias emocionales positivas como al contacto social más directo y enriquecedor, permite tener una percepción positiva de la inmigración (Ramos, Techio, Páez & Herranz, 2005). Por lo mismo, se puede asumir que la percepción sobre inmigrantes, ya sea positiva o negativa, determina las actitudes, opiniones y trato que le da el chileno al inmigrante.

Determinantes sociodemográficos de la percepción hacia inmigrantes

Diferentes investigaciones han buscado determinar cuáles son los factores que influyen sobre la percepción que poseen las personas sobre la inmigración (Cea D'Ancona, 2002; Hainmueller y Hopkins, 2014; Igartúa, Muñiz y Otero, 2006; Fussell, 2014). La mayoría se basa en diversos análisis sobre las opiniones que poseen los habitantes nativos sobre los inmigrantes o la inmigración en su conjunto. Uno de los factores importantes para explicar la percepción sobre inmigración radica en la influencia de los medios de comunicación. Una de las formas que tienen los medios para influir sobre dicha percepción se basa en la Teoría del Framing. Se sostiene que las percepciones sobre los hechos sociales se encuentran condicionadas por el proceso de construcción de la realidad que estos llevan a cabo, haciendo que los medios nos digan indirectamente en qué cosas pensar (McCombs y Shaw, 1972, 177). Por lo mismo, el encuadre negativo que los medios de comunicación dan a la inmigración se transforma en un aumento de la percepción de violencia, delincuencia e ilegalidad (Sobrados, 2011; Igartúa et al., 2006).

Fussell (2014) plantea que las investigaciones existentes sobre la percepción de inmigración muestran que depende de las políticas de inmigración vigentes. Así como de la demanda que exista de mano de obra inmigrante, ya que una mayor demanda de mano de obra hará que las personas tengan una mayor probabilidad de aceptar al inmigrante.

La edad de la persona es un predictor importante sobre la percepción de inmigración. Así, a menor edad, se presentan opiniones más tolerantes hacia distintos asuntos sociales, tendiendo a percibir la heterogeneidad cultural como algo enriquecedor (Schalk-Soekar, Van de Vijver y Hoogsteder, 2004).

Según las investigaciones, el sexo de la persona no tiene una direccionalidad clara. Aun así, las investigaciones restringen sus argumentos a las mujeres (Sirlopú, Melipillán, Sánchez y Valdés 2015). Por un lado, se plantea que ellas tienen una mejor percepción debido a su mayor tolerancia a la multiculturalidad. También, otros argumentan que no existe una diferencia entre los hombres y las mujeres a la hora de hablar sobre la inmigración (Haubert & Fussell, 2006). Pero, algunas investigaciones plantean que las mujeres generan una menor aprobación hacia la inmigración (Burns y Gimpel, 2000). Es de esperar entonces que, en Chile, las mujeres tengan una percepción negativa o positiva sobre la inmigración, pero no así los hombres.

Las personas con un bajo nivel socioeconómico tienden a presentar actitudes negativas hacia los inmigrantes. Los individuos con menor nivel socioeconómico son más vulnerables a los cambios económicos que trae consigo la inmigración (Sirlopú, Melipillán, Sánchez y Valdés, 2015). De igual modo, se indica que las actitudes más xenófobas se dan en los niveles socioeconómicos más bajos, ya que son éstos los que perciben en mayor medida a los inmigrantes como competidores laborales y los que tienen más proximidad con ellos (Hainmueller y Hopkins, 2014).

A diferencia del nivel socioeconómico, Hainmueller y Hiscox (2010) indican que la correlación entre el nivel de educación y el apoyo a la inmigración no proviene de las preocupaciones sobre los salarios, sino de las diferencias en los valores y creencias culturales sobre los impactos sociotrópicos de la inmigración. Los encuestados más educados exhiben niveles más bajos de etnocentrismo, poniendo énfasis en la diversidad cultural que aporta la inmigración (Hainmueller y Hopkins, 2014).

El número de inmigrantes en una localidad se considera una variable relevante a la hora de determinar la actitud hacia ellos. Esto lleva en muchos casos a una imagen distorsionada que puede contribuir a un estereotipo falso, que incita y sustenta la xenofobia (Calvo Buezas, 2000, 127). Es de esperar que las regiones con un mayor número de inmigrantes también tengan una percepción más significativa, ya sea positiva o negativa, sobre la inmigración. Asimismo, regiones fronterizas y ciudades centrales deberían percibir en mayor medida a la inmigración con un fenómeno negativo (Cea D'Ancona, 2002). Como la mayor cantidad de inmigrantes en Chile se concentran en la zona norte y la Región Metropolitana, es de esperar que en estas zonas la percepción hacia los inmigrantes sea negativa. La tabla 1 muestra nuestra hipótesis a testear.

Tabla 1. Hipótesis.

N°	Hipótesis
1	Las mujeres tienen una percepción positiva sobre inmigración
2	A mayor edad, más negativa es la percepción sobre inmigración
3	A mayor nivel socioeconómico, más positiva es la percepción sobre inmigración.
4	A mayor nivel socioeconómico, más positiva es la percepción sobre inmigración
5	En la Zona Norte y en la Región Metropolitana existe una percepción sobre inmigración más negativa que en la Zona Sur y en la Zona Centro.

Método

Para medir el efecto que tienen los determinantes entregados por la literatura sobre la percepción de inmigración en Chile, utilizamos la encuesta del Centro de Estudios Públicos abril-mayo N°79. La muestra contempla 1.481 casos que buscan representar la totalidad de la población sobre 18 años del país. La encuesta tiene un margen de error de ± 3 puntos porcentuales, considerando varianza máxima y para un 95% de confianza. Se utilizaron muestreos probabilísticos, aleatorios y estratificados para elegir a los entrevistados.

Nuestra **variable dependiente** es la percepción de inmigración que tienen las personas en Chile, compuesta por nueve preguntas sobre diferentes percepciones de inmigración.

Nuestras **variables independientes** son el sexo, edad, ideología, zona de residencia, nivel socioeconómico y nivel educacional de las personas.

Analizamos los datos mediante regresiones logísticas para medir aquellas variables sobre la percepción positiva y negativa que tienen las personas sobre la inmigración. Asimismo, con una regresión lineal de mínimos cuadrados ordinarios (MCO), medimos el efecto de nuestros determinantes sobre la percepción hacia inmigrantes a nivel general.

Preguntas similares fueron utilizadas en investigaciones que buscan medir percepciones. Cea D' Ancona (2002) seleccionó preguntas, de la encuesta del Centro de Investigaciones Sociológicas (CIS) de 1996, para evaluar las actitudes ante la inmigración de los ciudadanos españoles. Del mismo modo, algunas de estas preguntas también fueron utilizadas en estudios del Eurobarómetro de 2000 y 2001. Al igual que las de la encuesta CEP N°79, se utilizaron preguntas como *¿Cree Ud. que, en términos generales, la inmigración es más bien positiva o más bien negativa para estos países? O Pensando en los trabajadores extranjeros en España que proceden de países menos desarrollados, dígame si está Ud. de acuerdo o en desacuerdo con las siguientes opiniones: los inmigrantes procedentes de países menos desarrollados desempeñan trabajos que los españoles no quieren hacer, al aceptar sueldos más bajos los trabajadores extranjeros hacen que bajen los salarios de los españoles, los inmigrantes quitan puestos de trabajo a los españoles, el aumento de los inmigrantes favorece el incremento de la delincuencia en nuestro país»* (Cea D'Ancona, 2002). Las preguntas apuntan a entender la mirada que tienen los nativos hacia el efecto que tienen los inmigrantes respecto a temas de cultura, economía y convivencia. Analizamos particularmente las preguntas que coinciden entre 2003 y 2017. También, desarrollamos un análisis general que mide percepción general sobre inmigrantes en 2017.

Las encuestas que utilizamos incluyen preguntas que pueden ser utilizadas con indicadores de percepción sobre la inmigración. Cada pregunta tiene 5 posibles respuestas, siendo 1 "Muy de acuerdo" y 5 "Muy en desacuerdo". En aquellas preguntas que miden percepción positiva, invertimos la escala, para que todas las preguntas reflejen una percepción positiva. La tabla 2 muestra los estadísticos descriptivos para las que miden la percepción sobre inmigrantes. Adicionalmente, en el análisis en particular, las preguntas fueron recodificadas, para que expresen

dos categorías, “En desacuerdo” (1) y “No en desacuerdo” (0), en aquellas preguntas con lógica negativa. Asimismo, en preguntas con lógica positiva, las preguntas fueron recodificadas en “De acuerdo” (1) y “No de acuerdo” (0). Nuestra intención es encontrar aquellas personas que tienen una mayor probabilidad de tener una percepción sobre la inmigración positiva, ya sea a través de estar en desacuerdo con una pregunta de lógica negativa o de acuerdo con una premisa positiva.

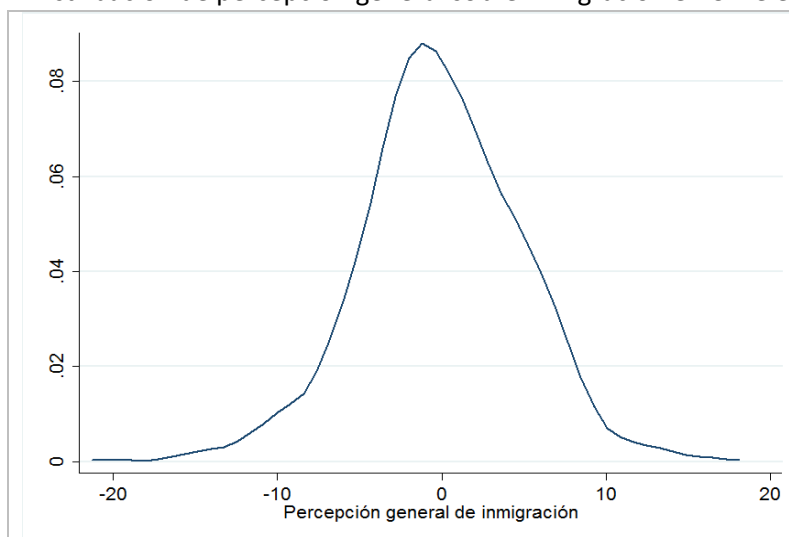
Tabla 2. Estadísticos descriptivos sobre percepción sobre inmigración en Chile en 2017.

Variable	Lógica	Año	N	Media	Desv. Estándar	Min	Max
Los inmigrantes son generalmente buenos para la economía de Chile	Positiva	2017	1391	3,010	0,942	1	5
Los inmigrantes mejoran la sociedad chilena trayendo nuevas ideas y culturas	Positiva	2017	1417	3,040	0,933	1	5
Los inmigrantes legales en Chile que no son ciudadanos deberían tener los mismos derechos que los ciudadanos chilenos	Positiva	2017	1436	3,309	0,943	1	5
Los inmigrantes legales deberían tener el mismo acceso a la educación pública que los ciudadanos chilenos	Positiva	2017	1439	3,666	0,853	1	5
Los inmigrantes están más dispuestos a trabajar que los chilenos	Positiva	2017	1435	3,701	0,864	1	5
Los inmigrantes elevan los índices de criminalidad	Negativa	2017	1418	2,947	1,097	1	5
Los inmigrantes les quitan trabajo a las personas nacidas en Chile	Negativa	2017	1447	2,914	1,076	1	5
La cultura de Chile es en general debilitada por los inmigrantes	Negativa	2017	1408	3,220	0,964	1	5
Chile debería tomar medidas más drásticas para excluir a los inmigrantes ilegales	Negativa	2017	1429	2,495	1,036	1	5
Percepción general de inmigración 2017	-	2017	1308	-0,059	4,893	-20,31	17,13

Fuente: Elaboración propia con datos de la encuesta CEP N°79.

La figura 1 muestra la nueva variable creada a partir de la unión de todas las preguntas relacionadas a la percepción de inmigración en 2017. Este gráfico va desde percepción negativa, representado por valores bajo cero, a valoraciones positivas sobre inmigración, valores sobre cero. Se puede apreciar que existe una distribución normal, con una media cercana a cero. Asimismo, es posible estimar que los valores más negativos tienen una mayor extensión. Por lo mismo, seguramente existan personas que ven positivamente la inmigración, pero no en su totalidad. Por el contrario, habría individuos que tengan una percepción negativa en todas las preguntas relacionadas a percepción sobre inmigrantes.

Figura 1. Distribución de percepción general sobre inmigración en Chile en 2017.



Fuente: Elaboración propia con datos de la encuesta CEP N°79.

Nuestras variables independientes son todas aquellas variables sociodemográficas que son relevantes en la literatura para entender las valoraciones que hacen las personas sobre la inmigración. Consideramos al sexo, el nivel socioeconómico, el nivel educacional y la zona de residencia de las personas dentro de nuestro modelo. La tabla 3 muestra los estadísticos descriptivos de nuestras variables independientes. Medimos algunas variables independientes de manera diferente para simplificar el análisis de los modelos estadísticos. Por ejemplo, en nuestro modelo general, evaluamos el efecto de la zona de residencia utilizando variables dummy. Pero, en nuestro análisis particular utilizamos macro zonas (Santiago, zona Norte, Centro y Sur) debido a la posibilidad de medir la varianza entre categorías bajo un modelo de regresión logística.

Tabla 3. Estadísticos descriptivos de los determinantes de percepción de inmigración según modelo estadístico.

Variable	Modelo	N	Media	Desv. Estándar	Min	Max
Sexo ¹	General – Particular	1481	0,596	0,490	0	1
Edad ²	General – Particular	1481	48,697	17,733	18	93
Nivel Socioeconómico ³	General – Particular	1481	1,694	0,568	1	3
Nivel Educacional ⁴	General – Particular	1469	2,115	1,144	1	4
Reside en: Región Metropolitana ⁵	General	1481	1,356	0,479	1	2
Reside en: Norte ⁶	General	1481	0,139	0,346	0	1
Reside en: Centro ⁷	General	1481	0,355	0,478	0	1
Reside en: Sur ⁸	General	1481	0,148	0,355	0	1
Zona de Residencia ⁹	Particular	1481	2,296	1,104	1	4

Fuente: Elaboración propia con datos de la encuesta CEP N°79.

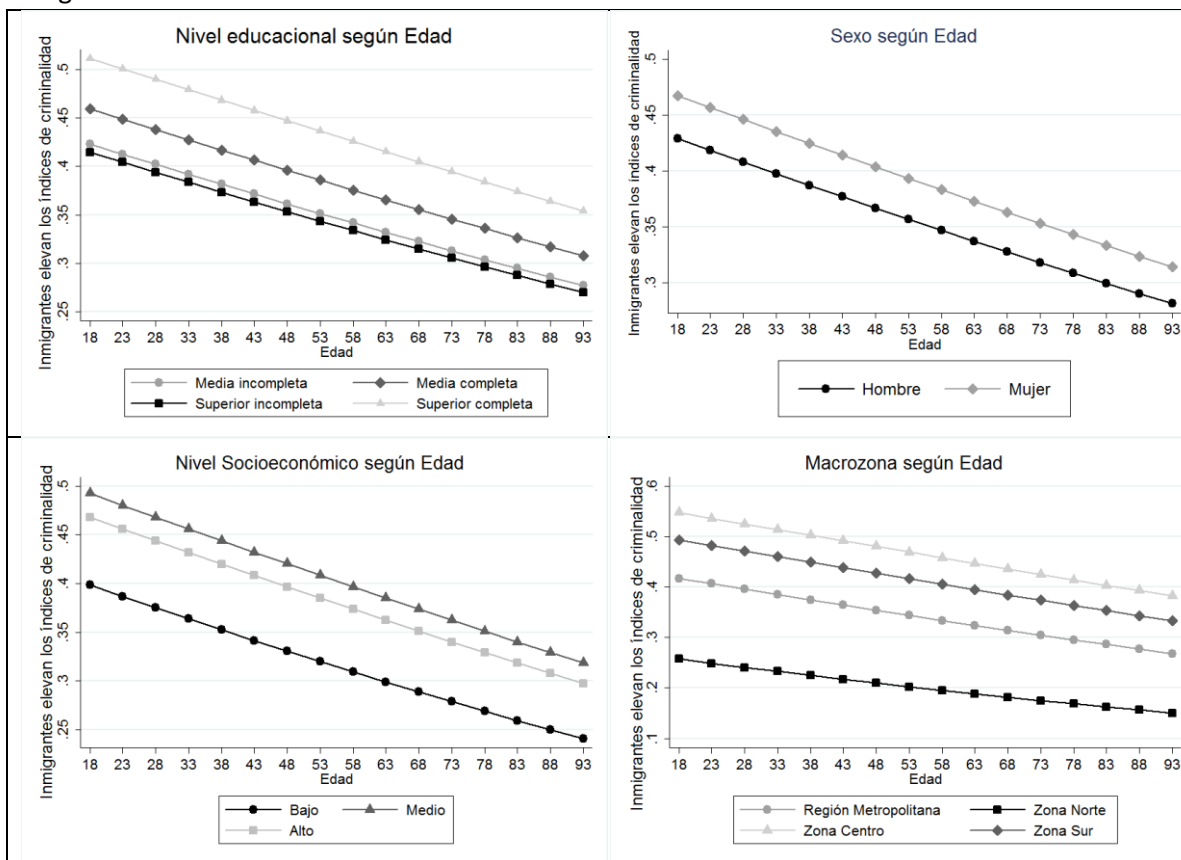
¹Sexo: 1=Hombre y 2=Mujer. ²Edad: Escala continua de menos a más (18 a 93). ³Nivel Socioeconómico: 1=Bajo, 2=Medio y 3=Alto. ⁴Nivel Educacional: 1=Educación media incompleta, 2=Educación media completa, 3=Educación superior incompleta y 4= Educación superior completa y postgrados. ⁵Reside en RM: 1=RM y 0=Resto de regiones. ⁶Reside en Norte: 1=Norte (Arica y Parinacota, Tarapacá, Atacama, Antofagasta y Coquimbo) y 0=Resto de regiones. ⁷Reside en Centro: 1=Centro (Valparaíso, Libertador Bernardo O’Higgins, Maule, Bio-Bío) y 0=Resto de regiones. ⁸Reside en Sur: 1=Sur (Araucanía, Los Ríos, Los Lagos, Aysén y Magallanes). ⁹Zona de residencia (particular): 1=Región Metropolitana, 2=Zona Norte (Arica y Parinacota-Coquimbo), 3=Zona Centro (Valparaíso – Biobío), 3=Zona Sur (Araucanía-Magallanes).

La percepción negativa sobre la inmigración.

Medimos la percepción negativa de inmigración en particular, identificando aquellas preguntas que resaltaban un efecto negativo de los inmigrantes en diferentes esferas de la sociedad. Para efectuar una regresión logística, recodificamos las variables de cinco categorías en una variable binaria que expresa percepción positiva. Para esto, medimos el efecto de nuestros determinantes sobre la probabilidad de estar “en desacuerdo” con dichas premisas. La idea es encontrar qué tipo de determinantes aumentan la probabilidad de que una persona tenga una percepción positiva en los inmigrantes. Para evitar una posible multicolinealidad entre el nivel educacional y el nivel socioeconómico, testeamos de forma separada dichas variables. La tabla 4 al final del apartado muestra las regresiones logísticas para nuestras preguntas con lógica negativa.

En relación a la premisa los “*inmigrantes elevan los índices de criminalidad*”, se puede plantear que, a menor edad, aumenta la probabilidad de que las personas estén en desacuerdo ($\beta=-0,008$, $p<.01$). Asimismo, las personas con una educación superior completa tienen una mayor probabilidad de rechazar tal afirmación ($\beta=0,370$, $p<.01$). El efecto puede variar según la zona de residencia. Por un lado, aquellos que viven en el Norte ($\beta=-0,728$, $p<.01$) tienen una menor probabilidad de estar de acuerdo con la premisa, en relación a las personas que viven en la Región Metropolitana. En cambio, aquellos residentes del Centro ($\beta=0,526$, $p<.01$) y Sur ($\beta=-0,311$, $p<.1$) del país tienen una mayor posibilidad de no estar de acuerdo con la afirmación. Por último, en relación al nivel socioeconómico, la clase media ($\beta=0,397$, $p<.01$) tendría una mayor probabilidad de rechazar la afirmación que aquellos de clase baja. El sexo de la persona no pareciera ser significativo para explicar dicho modelo. La figura 2 grafica los *predictive margins* para “los inmigrantes elevan los índices de criminalidad” para todas nuestras variables independientes según la edad de la persona.

Figura 2. Predictives Margins de variables independientes según Edad para la premisa “los inmigrantes elevan los índices de criminalidad”.

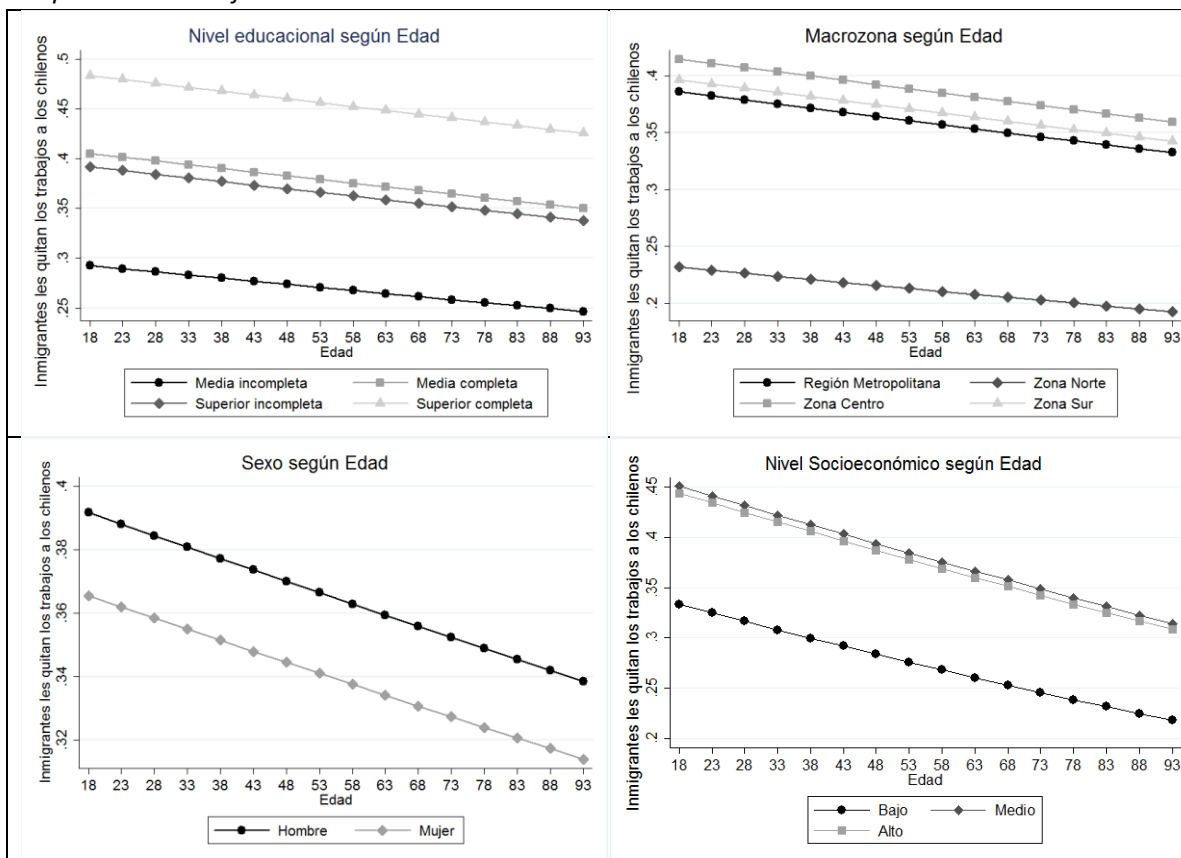


Fuente: Elaboración propia con datos de la encuesta CEP N°79

En relación a la afirmación los “*inmigrantes les quitan los trabajos a los chilenos*”, mientras mayor es la educación de la persona (*Ed. Superior completa*: $\beta=0,828$, $p<.01$), mayor probabilidad de rechazar tal pregunta. En esa misma línea, la probabilidad de estar de acuerdo con la pregunta baja a mayor nivel socioeconómico (*NSE Alto*: $\beta=0,474$, $p<.1$). Aquellos que residen en el Norte ($\beta = -0,749$, $p<.01$) tienen una mayor probabilidad de aceptar la frase que aquellos que viven en la Región Metropolitana. La edad solo es significativa al 90% en uno de los dos modelos. Por lo mismo, no se puede asumir como una variable de importancia debido a que se ve influida por el resto de las variables independientes. El sexo tampoco pareciera ser significativo, al menos en este modelo.

La figura 3 grafica los *predictive margins* para “los inmigrantes les quitan los trabajos a los chilenos” para todas nuestras variables independientes según la edad de la persona.

Figura 3. Predictives Margins de variables independientes según Edad para la premisa “inmigrantes les quitan los trabajos a los chilenos”.

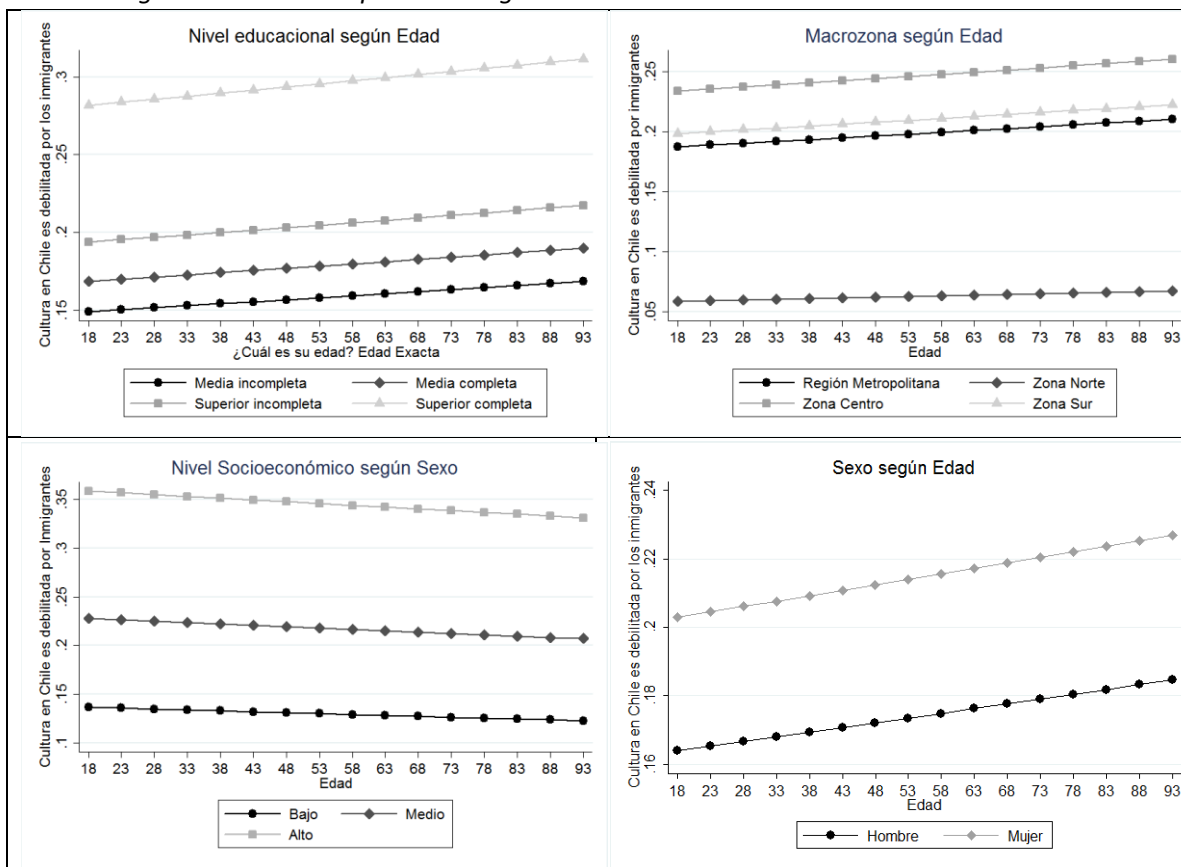


Fuente: Elaboración propia con datos de la encuesta CEP N°79.

Al testear la afirmación “la cultura en Chile es en general debilitada por los inmigrantes”, solo el nivel educacional, el nivel socioeconómico y la zona de residencia parecieran tener un efecto significativo. Así, una educación superior completa ($\beta = 0,755$, $p < .01$), un alto nivel socioeconómico (*NSE Alto*: $\beta = 0,505$, $p < .05$) o residir en la zona centro ($\beta = 0,465$, $p < .01$) elevaría la probabilidad de estar en desacuerdo con que los inmigrantes debilitan la cultura chilena. Por el contrario, residir en el norte disminuye tal probabilidad ($\beta = -0,606$, $p < .01$), al menos en su comparación con los residentes en la Región Metropolitana.

La figura 4 grafica los *predictive margins* para “la cultura en Chile es en general debilitada por los inmigrantes” para todas nuestras variables independientes según la edad de la persona.

Figura 4. Predictives Margins de variables independientes según Edad para la premisa “la cultura en Chile es en general debilitada por los inmigrantes”.

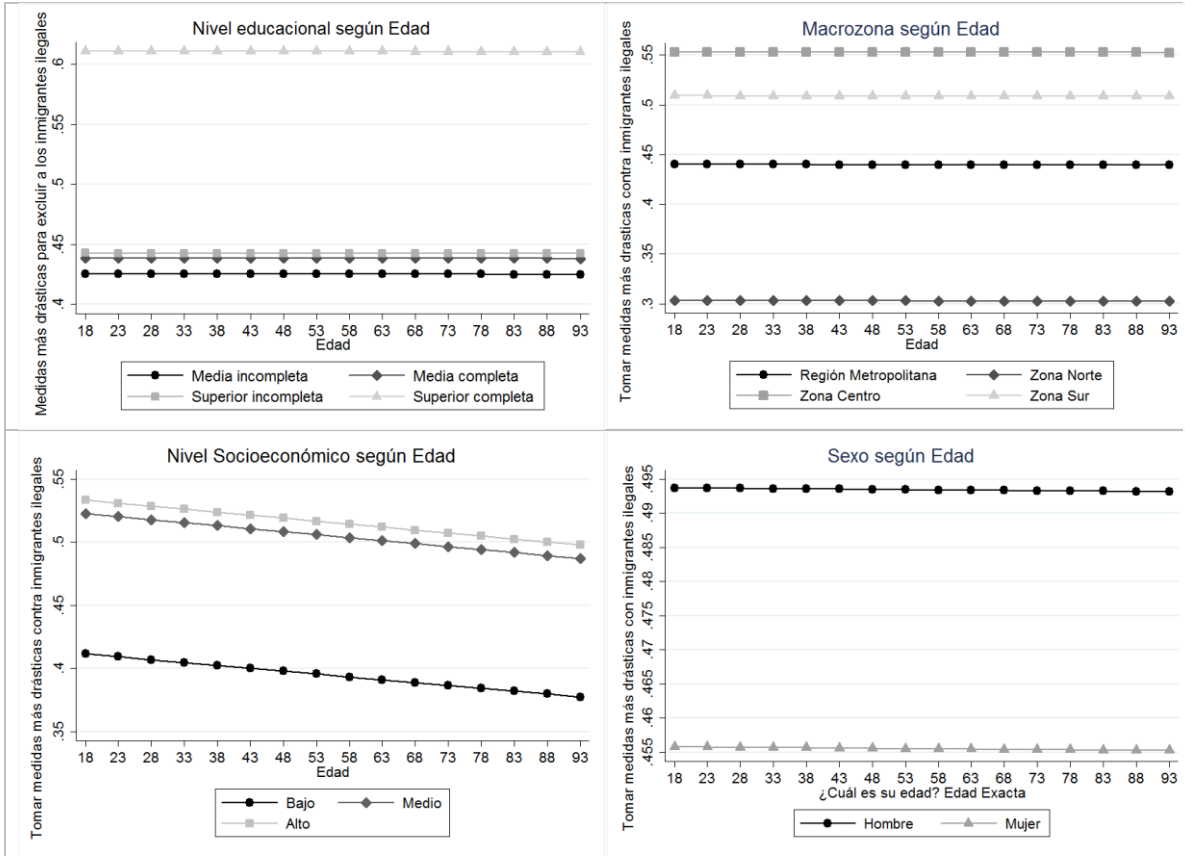


Fuente: Elaboración propia con datos de la encuesta CEP N°79.

Por último, ante la premisa “Chile debería tomar medidas más drásticas para excluir a los inmigrantes ilegales”, se puede plantear que las mujeres ($\beta=0,270$, $p<.1$) tienen una mayor probabilidad de estar en desacuerdo con tal premisa. Sin embargo, también hay que considerar la poca significancia estadística que tiene el sexo como determinante de nuestro cuarto modelo. A mayor nivel educacional, es menor es la posibilidad de estar de acuerdo (*Ed. Superior completa*: $\beta=0,826$, $p<.01$). El nivel socioeconómico es un fuerte predictor del modelo cuatro. Donde, a mayor nivel educacional, mayor es la probabilidad de estar de acuerdo con medidas más drásticas hacia inmigrantes ilegales (*NSE alto*: $\beta=1,301$, $p<.01$). En relación a la zona de residencia, las personas que viven en el Norte ($\beta=-1,296$, $p<.01$) deberían tener una mayor postura a favor de excluir a los inmigrantes ilegales que los residentes en la Región Metropolitana. No así los residentes en el Centro que tendrían una mayor probabilidad de estar en desacuerdo ($\beta=0,346$, $p<.05$).

La figura 5 grafica los *predictive margins* para “Chile debería tomar medidas más drásticas para excluir a los inmigrantes ilegales” para todas nuestras variables independientes según la edad de la persona.

Figura 5. Predictives Margins de variables independientes según Edad para la premisa “Chile debería tomar medidas más drásticas para excluir a los inmigrantes ilegales”.



Fuente: Elaboración propia con datos de la encuesta CEP N°79.

Tabla 4. Regresión logística sobre preguntas de percepción negativa sobre inmigración en 2017.

Variable Dependiente (0=No en desacuerdo y 1=En desacuerdo)	Modelo 1 Inmigrantes elevan los índices de criminalidad		Modelo 2 Inmigrantes les quitan los trabajos a los chilenos		Modelo 3 Chile debería tomar medidas más drásticas para excluir a los inmigrantes ilegales		Modelo 4 La cultura en Chile es en general debilitada por los inmigrantes	
	Educación	NSE	Educación	NSE	Educación	NSE	Educación	NSE
Sexo								
<i>Hombre</i>	-	-	-	-	-	-	-	-
Mujer	0,161 (0,114)	0,154 (0,114)	-0,115 (0,114)	-0,139 (0,113)	-0,159 (0,111)	-0,162 (0,110)	0,270* (0,141)	0,272* (0,141)
Edad	-0,008*** (0,003)	-0,010*** (0,003)	-0,003 (0,003)	-0,007* (0,003)	-0,00003 (0,003)	-0,001 (0,003)	0,001 (0,004)	-0,001 (0,003)
Nivel Educativo								
<i>Media incompleta</i>	-	-	-	-	-	-	-	-
Media completa	0,153 (0,142)		0,505*** (0,144)		0,055 (0,138)		0,148 (0,181)	
Superior incompleta	-0,035 (0,211)		0,448** (0,209)		0,072 (0,205)		0,323 (0,257)	
Superior completa	0,370** (0,156)		0,828*** (0,157)		0,775*** (0,155)		0,826*** (0,183)	
Macrozona								
<i>Región Metropolitana</i>	-	-	-	-	-	-	-	-
Norte	-0,728*** (0,199)	-0,725*** (0,199)	-0,749*** (0,197)	-0,774*** (0,196)	-0,606*** (0,182)	-0,612*** (0,180)	-1,327*** (0,319)	-1,296*** (0,319)
Centro	0,526*** (0,130)	0,536*** (0,131)	0,123 (0,131)	0,089 (0,131)	0,465*** (0,129)	0,439*** (0,129)	0,285* (0,154)	0,346** (0,157)
Sur	0,311* (0,172)	0,262 (0,173)	0,045 (0,173)	-0,056 (0,173)	0,284** (0,169)	0,227 (0,169)	0,072 (0,209)	0,083 (0,211)
Nivel Socioeconómico								
<i>Bajo</i>		-		-		-		-
Medio		0,397*** (0,120)		0,502*** (0,121)		0,461*** (0,117)		0,637*** (0,157)
Alto		0,295 (0,259)		0,474* (0,255)		0,505** (0,249)		1,301*** (0,284)
Constante	-0,390 (0,241)	-0,468** (0,209)	-0,721*** (0,244)	-0,397* (0,209)	-0,339 (0,238)	-0,342* (0,204)	-1,951*** (0,301)	-2,020*** (0,267)
Pseudo R2	0,034	0,037	0,031	0,025	0,035	0,028	0,043	0,047
N	1408	1418	1437	1447	1399	1408	1418	1429

Fuente: Elaboración propia con datos de la encuesta CEP N°79.

*Sig. Al 99%. **Sig. Al 95% y ***Sig. Al 99%. Error estándar en paréntesis. Categoría de referencia en *cursiva*.

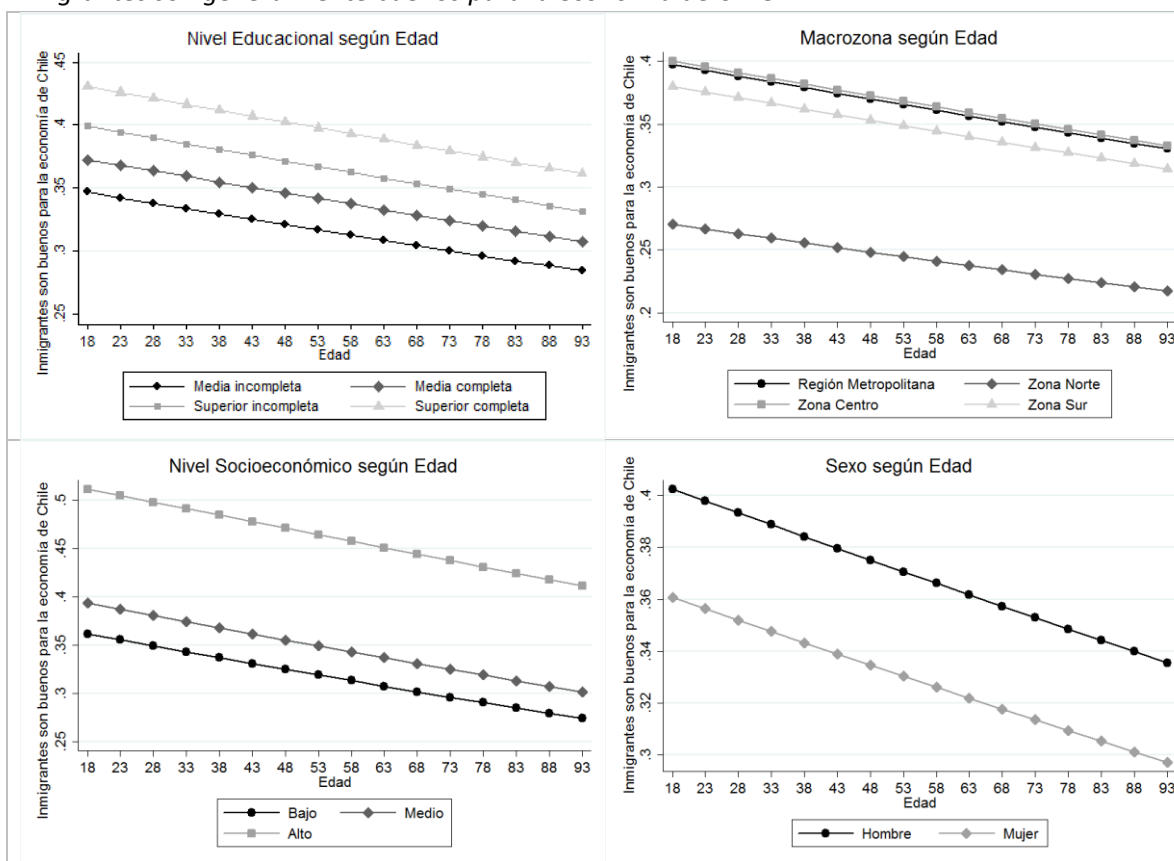
La percepción positiva sobre la inmigración

Asimismo, desarrollamos un análisis en particular sobre aquellas preguntas que plantean un efecto positivo de la inmigración en diferentes esferas de la sociedad. Al igual que en la percepción negativa, realizamos regresiones logísticas para medir el efecto que tienen los determinantes sobre la probabilidad en tener una percepción positiva. Para eso, recodificamos las preguntas para que exprese “No de acuerdo” (0) y “De acuerdo” (1). La tabla 5 al final del apartado muestra las regresiones logísticas relacionadas a las preguntas de percepción positiva sobre inmigración.

En primer lugar, la pregunta “*los inmigrantes son generalmente buenos para la economía de Chile*”, tiene como predictores más robustos al nivel educacional, la zona de residencia y el nivel

socioeconómico. Mientras tener una educación superior completa (*Ed. Superior completa*: $\beta=0,356$, $p<.5$), en relación a personas con educación media incompleta, y un alto nivel socioeconómico (*NSE Alto*: $\beta=0,622$, $p<.5$), en relación a personas con un nivel socioeconómico bajo, tienen una mayor probabilidad de estar de acuerdo con la premisa. Por el contrario, aquellos que residen en la Zona Norte (*Zona Norte*: $\beta=-0,579$, $p<.01$) tienen una menor probabilidad de estar de acuerdo, en su comparación con los residentes de la Región Metropolitana. También, se estima que las mujeres tienden a estar más de acuerdo ($\beta=-0,199$, $p<.1$) que los hombres. La edad, una mayor edad baja la probabilidad de estar de acuerdo con la pregunta ($\beta=-0,005$, $p<.1$), solo tienen una significancia estadística cuando el modelo se testea por nivel socioeconómico. Por lo mismo, no se puede considerar como un predictor robusto sobre la probabilidad de que las personas en Chile estén de acuerdo con que los inmigrantes afectan positivamente a la economía. La figura 6 grafica los *predictive margins* para la frase “*los inmigrantes son generalmente buenos para la economía del país*”.

Figura 6. Predictives Margins de variables independientes según Edad para la premisa “*los inmigrantes son generalmente buenos para la economía de Chile*”.

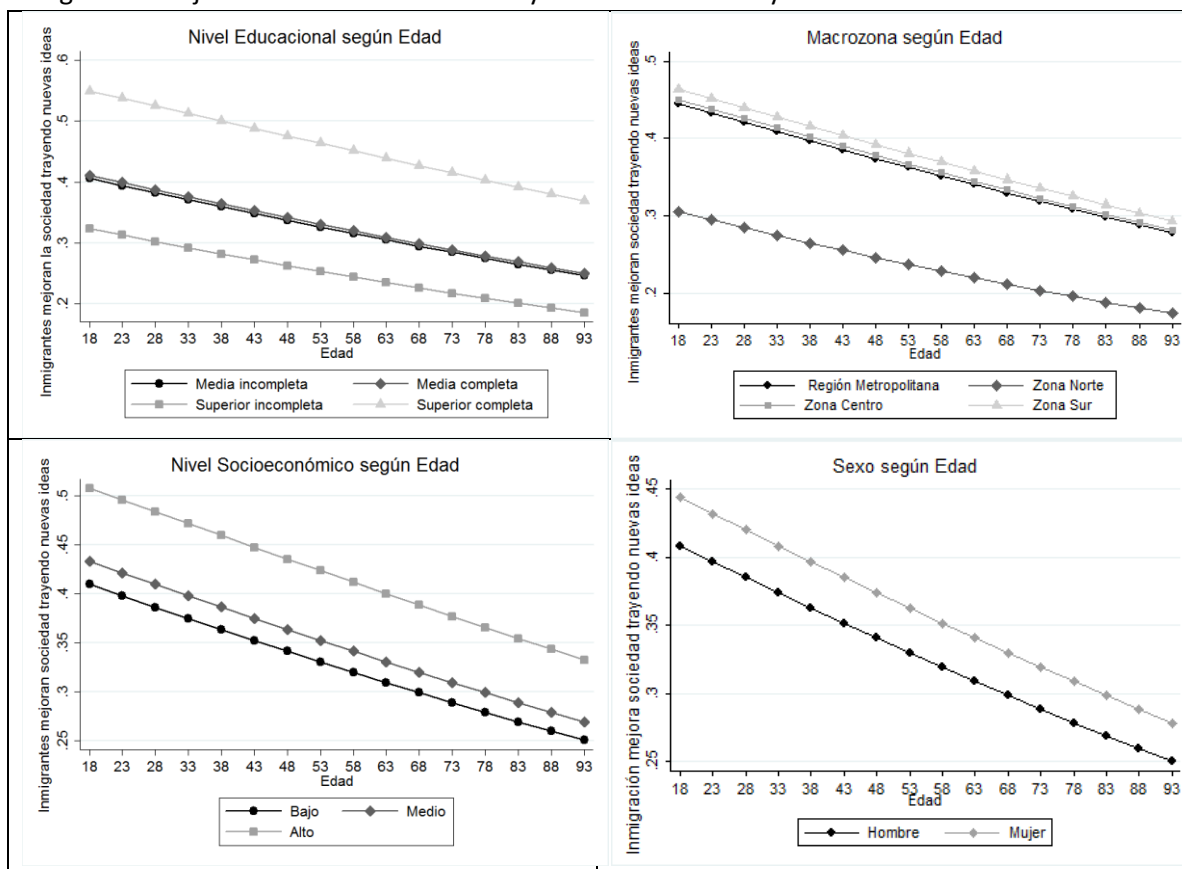


Fuente: Elaboración propia con datos de la encuesta CEP N°79.

Testeando la pregunta “*los inmigrantes mejoran la sociedad chilena trayendo nuevas ideas y culturas*”, podemos plantear que, mientras una menor edad aumenta la probabilidad de estar de acuerdo con esta premisa completa ($\beta=-0,009$, $p<.01$), la residencia en la Zona Norte baja dicha probabilidad ($\beta=-0,612$, $p<.01$). El sexo, el nivel educacional y el nivel socioeconómico no parecieran

ser significativos para explicar la varianza de ésta variable dependiente. La figura 7 grafica los *predictive margins* para la variable “los inmigrantes mejoran la sociedad chilena trayendo nuevas ideas y cultura”.

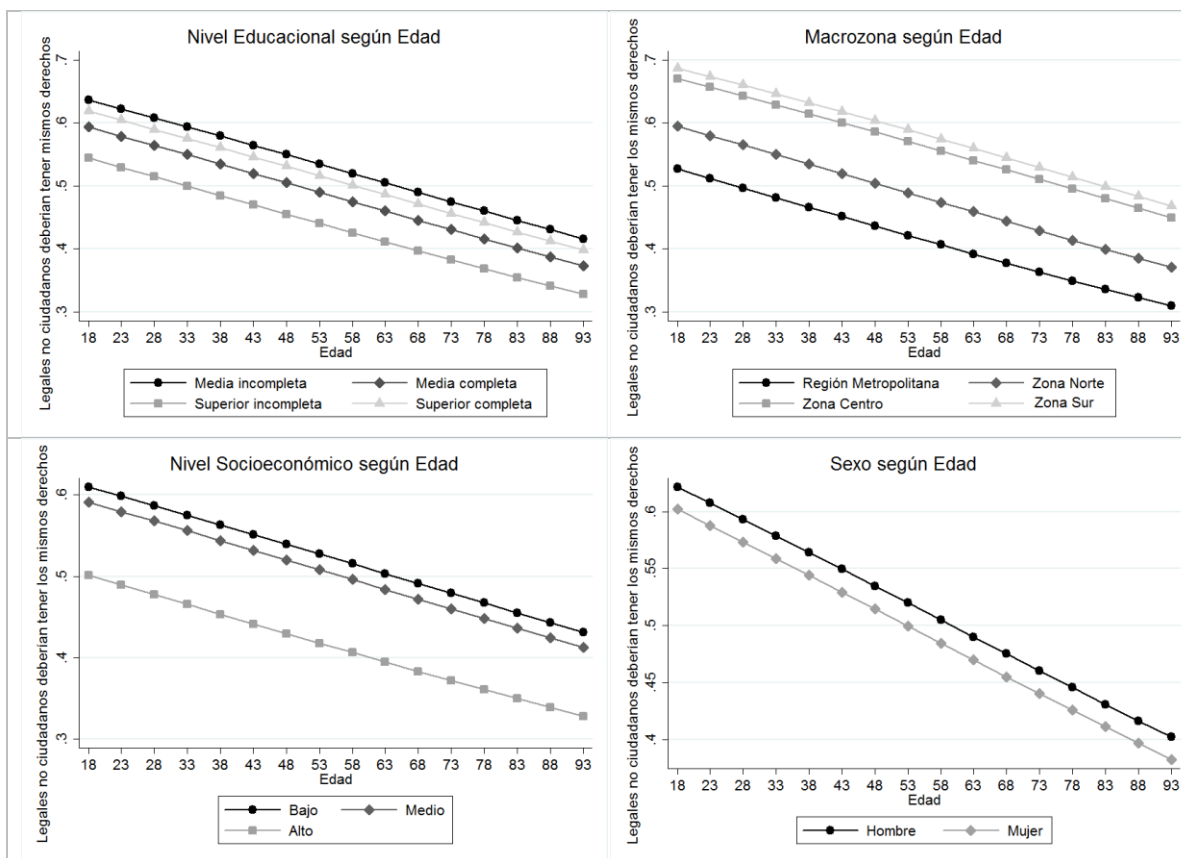
Figura 7. Predictives Margins de variables independientes según Edad para la premisa “los inmigrantes mejoran la sociedad chilena trayendo nuevas ideas y culturas”.



Fuente: Elaboración propia con datos de la encuesta CEP N°79.

Bajo la premisa “los inmigrantes legales en Chile que no son ciudadanos deberían tener los mismos derechos que los chilenos”, consideramos que, a mayor edad menor es la probabilidad de aceptar la afirmación ($\beta = -0,012$, $p < .01$). Los residentes en el Centro y en el Sur, en su comparación con los residentes en la Región Metropolitana, tienen una mayor probabilidad de estar de acuerdo con la extensión de derechos. Solo bajo el modelo que prueba el nivel socioeconómico, la residencia en la Zona Norte es significativa estadísticamente. También, no podemos considerar a las personas con educación superior incompleta como un predictor robusto de esta variable, debido a su baja significancia estadística. En esa misma línea, si bien aquellos con un nivel socioeconómico alto tienen una mayor probabilidad de estar a favor, no se puede considerar como un predictor importante debido a su significancia estadística. La figura 8 grafica los *predictive margins* para la variable “los inmigrantes legales en Chile que no son ciudadanos deberían tener los mismos derechos que los chilenos”.

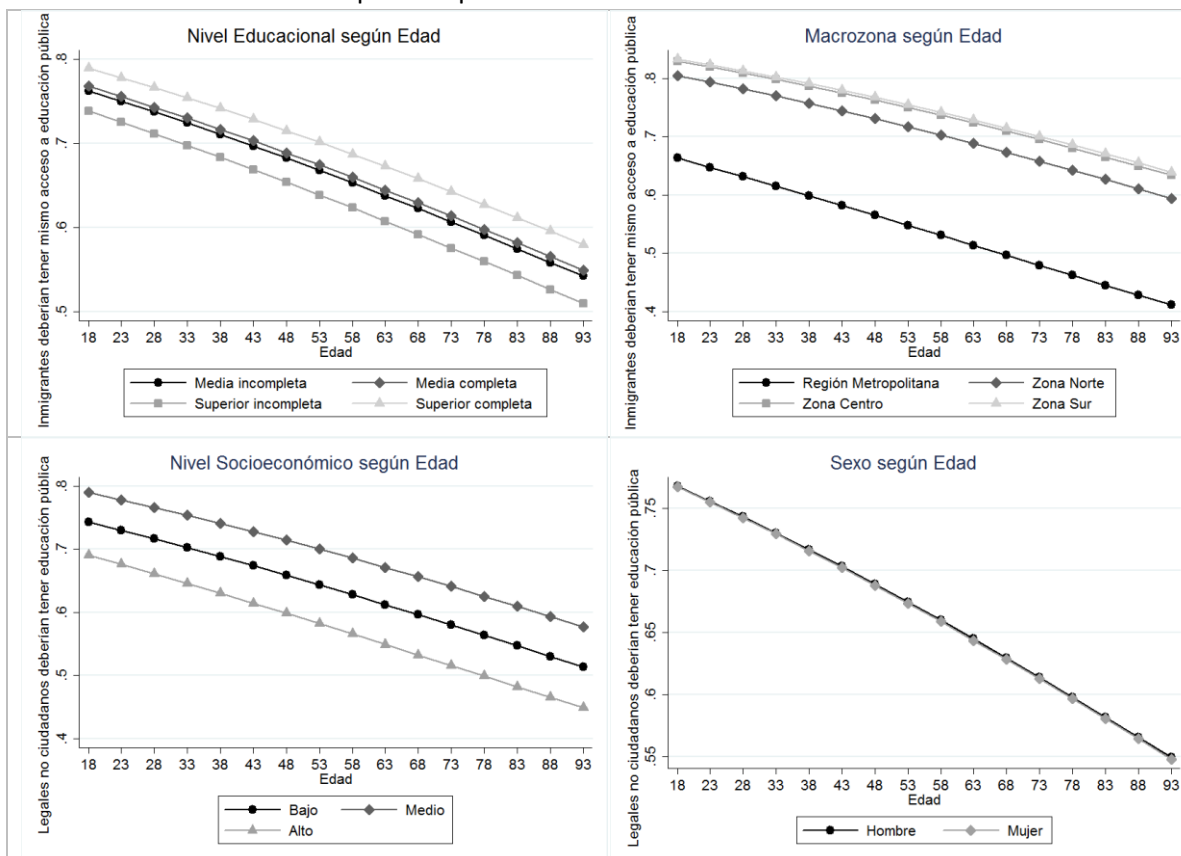
Figura 8. Predictives Margins de variables independientes según Edad para la premisa “los inmigrantes legales en Chile que no son ciudadanos deberían tener los mismos derechos que los chilenos”.



Fuente: Elaboración propia con datos de la encuesta CEP N°79

Bajo la variable “los inmigrantes legales deberían tener el mismo acceso a la educación pública que los ciudadanos chilenos”, pareciera que los determinantes más robustos son el lugar donde uno vive y la edad de la persona. Planteamos que, una mayor edad disminuye la probabilidad de estar a favor ($\beta = -0,014$, $p < .01$). Por el contrario, pareciera que residir fuera de la Región Metropolitana aumenta la probabilidad de que las personas estén de acuerdo con que los inmigrantes legales deberían tener el mismo acceso a la educación pública (*Zona Norte*: $\beta = 0,740$, $p < .01$; *Zona Centro*: $\beta = 0,910$, $p < .01$; *Zona Sur*: $\beta = 0,934$, $p < .01$). El nivel educativo no pareciera tener un efecto estadístico robusto. Asimismo, aquellos con un nivel socioeconómico medio, en su comparación con los de nivel socioeconómico bajo, generan una mayor probabilidad de estar de acuerdo (*NSE Medio*: $\beta = 0,267$, $p < .1$). Sin embargo, hay que considerar la baja significancia estadística que tiene el nivel socioeconómico para explicar nuestra variable dependiente en este modelo. La figura 9 grafica los *predictive margins* para “los inmigrantes legales debería tener el mismo acceso a la educación pública que los ciudadanos chilenos”.

Figura 9. Predictives Margins según Edad para la premisa “los inmigrantes legales deberían tener el mismo acceso a la educación pública que los ciudadanos chilenos”.

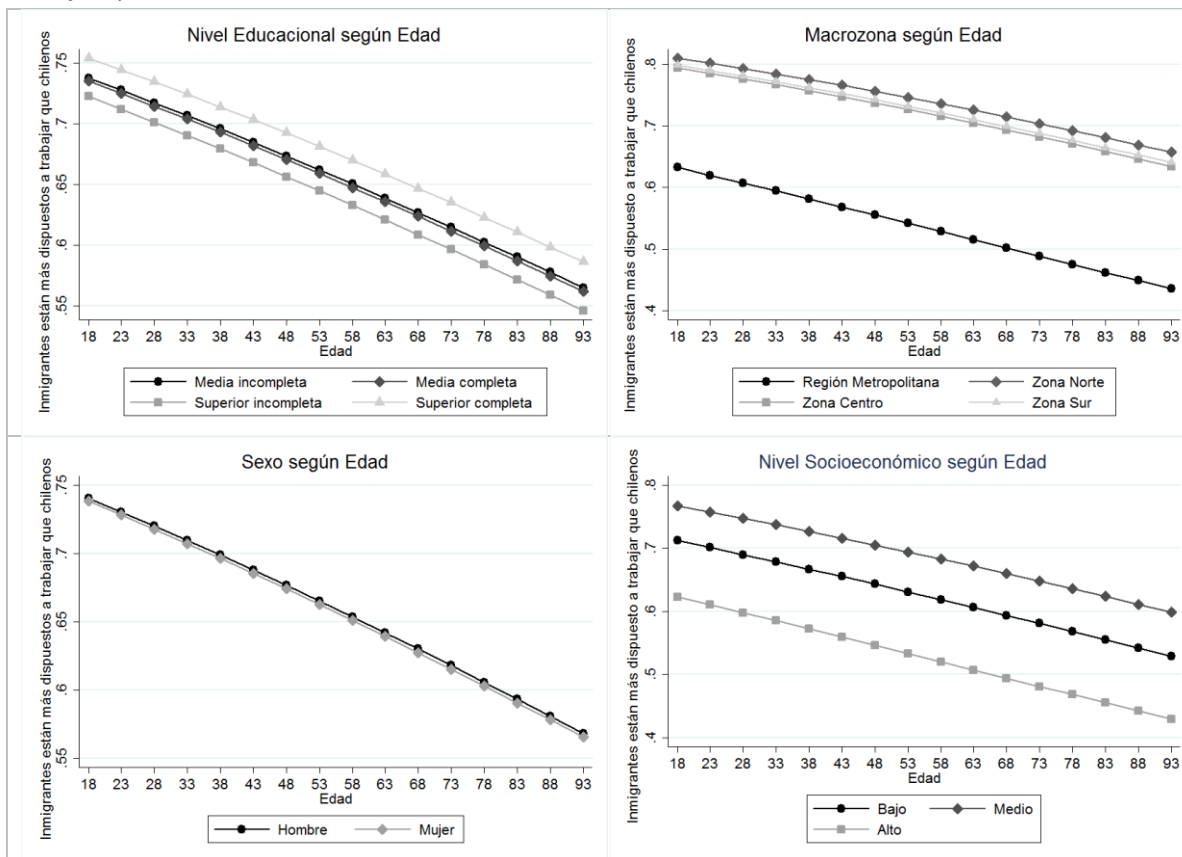


Fuente: Elaboración propia con datos de la encuesta CEP N°79.

Por último, al medir el efecto de nuestros determinantes sobre la afirmación “los inmigrantes están más dispuesto a trabajar que los chilenos”, planteamos que, nuevamente, una mayor edad incide negativamente en la probabilidad de estar de acuerdo con la premisa ($\beta=-0,010$, $p<.01$). Asimismo, aquellos que residen fuera de la Región Metropolitana tienden a estar más a favor (*Zona Norte*: $\beta=0,911$, $p<.01$; *Zona Centro*: $\beta=0,812$, $p<.01$; *Zona Sur*: $\beta=0,838$, $p<.01$). El nivel educacional no pareciera importar para explicar la varianza del modelo bajo esta afirmación. Por último, se plantea que un mayor nivel socioeconómico aumenta la probabilidad de estar más de acuerdo con dicha creencia.

La figura 10 grafica los *predictive margins* de la variable “los inmigrantes legales d macrozonas según la edad.

Figura 10. Predictives Margins según Edad para la premisa “los inmigrantes están más dispuesto a trabajar que los ciudadanos chilenos”.



Fuente: Elaboración propia con datos de la encuesta CEP N°79

Tabla 5. Regresión logística sobre preguntas de percepción positiva sobre inmigración en 2017.

Variable Dependiente (0=No de acuerdo y 1=De acuerdo)	Modelo 1 Los inmigrantes son generalmente buenos para la economía de Chile		Modelo 2 Los inmigrantes mejoran la sociedad chilena trayendo nuevas ideas y culturas		Modelo 3 Inmigrantes legales en Chile que no son ciudadanos deberían tener mismos derechos de chilenos		Modelo 4 Los inmigrantes legales deberían tener acceso a la educación pública		Modelo 5 Inmigrantes están más dispuestos a trabajar que chilenos	
	Educación	NSE	Educación	NSE	Educación	NSE	Educación	NSE	Educación	NSE
Sexo										
<i>Hombre</i>	-	-	-	-	-	-	-	-	-	-
Mujer	-0,179 (0,115)	-0,199* (0,114)	0,149 (0,115)	0,140 (0,114)	-0,083 (0,110)	-0,098 (0,109)	-0,005 (0,119)	-0,022 (0,119)	-0,012 (0,118)	-0,001 (0,118)
Edad	-0,003 (0,003)	-0,005* (0,003)	-0,009*** (0,003)	-0,009*** (0,003)	-0,012*** (0,003)	-0,009*** (0,003)	-0,013*** (0,003)	-0,014*** (0,003)	-0,010*** (0,003)	-0,010*** (0,003)
Nivel Educativo										
<i>Media incompleta</i>	-	-	-	-	-	-	-	-	-	-
Media completa	0,113 (0,146)		0,020 (0,144)		-0,183 (0,136)		0,029 (0,148)		-0,014 (0,146)	
Superior incompleta	0,224 (0,209)		-0,359 (0,220)		-0,387* (0,203)		-0,135 (0,220)		-0,079 (0,217)	
Superior completa	0,356** (0,158)		0,584*** (0,155)		-0,076 (0,152)		0,159 (0,166)		0,090 (0,163)	
Macrozona										
<i>Región Metropolitana</i>	-	-	-	-	-	-	-	-	-	-
Norte	-0,579*** (0,189)	-0,577*** (0,189)	-0,612*** (0,191)	-0,621*** (0,189)	0,275 (0,169)	0,297* (0,168)	0,740*** (0,185)	0,753*** (0,185)	0,911*** (0,189)	0,934*** (0,189)
Centro	0,011 (0,133)	0,042 (0,133)	0,021 (0,132)	0,004 (0,132)	0,604*** (0,128)	0,585*** (0,128)	0,910*** (0,138)	0,879*** (0,139)	0,812*** (0,135)	0,772*** (0,136)
Sur	-0,073 (0,178)	-0,039 (0,178)	0,079 (0,175)	0,033 (0,174)	0,680*** (0,170)	0,649*** (0,169)	0,934*** (0,188)	0,854*** (0,187)	0,838*** (0,184)	0,787*** (0,185)
Nivel Socioeconómico										
<i>Bajo</i>		-		-		-		-		-
Medio		0,136 (0,122)		0,098 (0,120)		-0,079 (0,114)		0,267** (0,123)		0,293** (0,122)
Alto		0,622** (0,248)		0,402 (0,250)		-0,449* (0,251)		-0,271 (0,251)		0,417* (0,251)
Constante	0,376 (0,246)	-0,288 (0,211)	-0,229 (0,244)	-0,199 (0,208)	0,488** (0,234)	0,348* (0,201)	0,903*** (0,251)	0,827*** (0,216)	0,736*** (0,248)	-0,615*** (0,212)
Pseudo R2	0,012	0,013	0,026	0,014	0,022	0,022	0,040	0,044	0,034	0,041
N	1.381	1.391	1.408	1.417	1.426	1.436	1.429	1.439	1.424	1.435

Fuente: Elaboración propia con datos de la encuesta CEP N°79. *Sig. Al 99%. **Sig. Al 95% y ***Sig. Al 99%. Error estándar en paréntesis. Categoría de referencia en *cursiva*.

Análisis inferencial

Para medir el efecto de los determinantes sobre la percepción general que tienen los chilenos sobre los inmigrantes, planteamos diferentes modelos estadísticos. Utilizamos un modelo de regresión de mínimos cuadrados ordinarios (MCO) para evaluar la percepción general sobre la inmigración. Debido a una posible multicolinealidad² entre el nivel educacional y nivel socioeconómico, decidimos aplicar ambas variables de manera independiente.

Los determinantes a medir en el primer modelo son el sexo, la edad, la residencia en la Región Metropolitana y el nivel educacional o nivel socioeconómico, dependiendo de la variable a considerar. El segundo modelo considera, en vez de residir en la Región Metropolitana, tres variables dummy para medir el efecto que tiene la residencia en otras zonas del país sobre la percepción general hacia inmigrantes.

La tabla 6 muestra los modelos de regresión MCO sobre la percepción general de inmigración. En primer lugar, se puede considerar que en ninguno de nuestros modelos el sexo es significativo. Las valoraciones sobre los inmigrantes no son diferentes solo por el hecho de ser hombre o mujer. La edad pareciera tener un efecto similar a lo planteado por la literatura. A menor edad se tendería a tener una percepción más positiva sobre los inmigrantes (M1[*Educ*]: $\beta = -0,030$, $p < .01$ y M2 [*NSE*]: $\beta = -0,041$, $p < .01$). Asimismo, en ambos modelos, acorde a la teoría, mientras más educación tenga una persona, mayor probabilidad de tener valoraciones positivas sobre la inmigración (M1: $\beta = 0,510$, $p < .01$; M2: $\beta = 0,521$, $p < .01$). Además, un mayor nivel socioeconómico también llevaría a tener mejores valoraciones sobre los inmigrantes (M1: $\beta = 0,893$, $p < .01$; M2: $\beta = 0,909$, $p < .01$).

Contemplando la zona de residencia, podemos plantear que los residentes en la Región Metropolitana tienden más bien a tener una percepción negativa sobre los inmigrantes ($\beta = -0,973$, $p < .01$). De igual modo, los residentes en la Zona Norte ($\beta = -0,801$, $p < .01$) también tendrían una mayor probabilidad de generar una percepción negativa sobre inmigrantes. No así los residentes en la Zona Centro ($\beta = 1,607$, $p < .01$) y Sur ($\beta = 1,271$, $p < .01$), cuya percepción sería más bien positiva a nivel general.

En base a estos dos modelos, podemos plantear que los jóvenes, que viven en la zona centro y sur, de mayor nivel educacional y con un alto nivel socioeconómico son aquellas personas que, independiente de su sexo, tienen valoraciones, a nivel general, más positivas sobre la inmigración en Chile.

² R de Pearson de 0,480 con un 99% de confianza.

Tabla 6. Regresión MCO sobre percepción general de inmigración en Chile.

Variable Dependiente: Percepción general sobre inmigración	Modelo 1 (M1)		Modelo 2 (M2)	
	Educación	NSE	Educación	NSE
VARIABLES INDEPENDIENTES				
Sexo	0,124 (0,271)	0,079 (0,270)	0,085 (0,268)	0,038 (0,267)
Edad	-0,030*** (0,007)	-0,040*** (0,007)	-0,032*** (0,007)	-0,041*** (0,007)
Nivel Educativo	0,510*** (0,122)		0,521*** (0,120)	
Reside en : Santiago	-0,973*** (0,278)	-0,979*** (0,276)		
Reside en : Norte			-0,801** (0,409)	-0,755** (0,407)
Reside en : Centro			1,607*** (0,313)	1,621*** (0,312)
Reside en : Sur			1,271*** (0,418)	1,224*** (0,416)
Nivel Socioeconómico		0,893*** (0,235)		0,909*** (0,235)
Constante	0,625 (0,569)	0,666 (0,586)	-0,301 (0,597)	-0,259 (0,616)
R2	0,040	0,038	0,065	0,062
N	1.299	1.308	1.299	1.308

Fuente: Elaboración propia con datos de la encuesta CEP N°79.

*Sig. Al 99%. **Sig. Al 95% y ***Sig. Al 99%. Error estándar en paréntesis.

Las tablas 7, 8 y 9 muestran las direcciones que toman los betas de modelos de regresión para nuestras variables dependientes. En relación a la percepción general de inmigración, podemos plantear que una persona con menor edad, con un mayor nivel educacional y socioeconómico, de residencia en regiones del centro y sur del país tiene mayores chances de tener valoraciones positivas sobre la inmigración en general.

Tabla 7. Direccionalidad de betas de Regresión MCO de percepción general de inmigración.

Percepción general sobre inmigración	Dirección beta
Sexo	+
Edad	-***
Nivel Educativo	+***
Reside en : Santiago	-***
Reside en : Norte	-**
Reside en : Centro	+***
Reside en : Sur	+***
Nivel Socioeconómico	+***

Fuente: Elaboración propia con datos de la encuesta CEP N°79.

Considerando la percepción sobre inmigración negativa, existen diferencias dentro de los modelos que buscan explicarla. Así, mientras por un lado, el sexo solo es significativo en uno de los cuatro modelos que miden la percepción negativa, por otro lado, las personas con un alto nivel educacional y socioeconómico tienen una menor probabilidad de estar de acuerdo con las preguntas que ven a la inmigración como algo negativo a diferencia de los que tienen un nivel educacional menor.

Además, aquellos residentes en el Norte del país tienen una menor probabilidad de estar en desacuerdo. Pero, por el contrario, los residentes en el Centro tienen, en tres de los cuatro modelos, una mayor probabilidad de estar en desacuerdo con las premisas. No pareciera ser tan evidente el efecto de la residencia en la zona Sur sobre la percepción negativa de inmigrantes.

Tabla 8. Direccionalidad de betas de Regresión logit de preguntas sobre percepción negativa.

Variable Dependiente (0=No en desacuerdo y 1=En desacuerdo)	Modelo 1 Inmigrantes elevan los índices de criminalidad		Modelo 2 Inmigrantes les quitan los trabajos a los chilenos		Modelo 3 Chile debería tomar medidas más drásticas para excluir a los inmigrantes ilegales		Modelo 4 La cultura en Chile es en general debilitada por los inmigrantes	
	Educación	NSE	Educación	NSE	Educación	NSE	Educación	NSE
Sexo								
<i>Hombre</i>								
Mujer	+	+	-	-	-	-	+	+
Edad	-.***	-.***	-	-.*	-	-	+	-
Nivel Educativo								
<i>Media incompleta</i>								
Media completa	+		+.***		+		+	
Superior incompleta	-		+.**		+		+	
Superior completa	+.**		+.***		+.***		+.***	
Macrozona								
<i>Región Metropolitana</i>								
Norte	-.***	-.***	-.***	-.***	-.***	-.***	-.***	-.***
Centro	+.***	+.***	+	+	+.***	+.***	+.*	+.**
Sur	-	+	+	-	+.**	+	+	+
Nivel Socioeconómico								
<i>Bajo</i>								
Medio		+.***		+.***		+.***		+.***
Alto		+		+.*		+.**		+.***

Fuente: Elaboración propia con datos de la encuesta CEP N°79.

Por último, al considerar los modelos que miden la percepción positiva, encontramos a la edad como un predictor robusto en cuatro de los cinco modelos. A mayor edad, las personas tienden a tener menor probabilidad de estar de acuerdo con las preguntas que ven a la inmigración como algo positivo. Según la zona de residencia se puede evidenciar que existen efectos diferentes dependiendo de la pregunta, donde el residir en la zona Norte puede conllevar a tener opiniones más acentuadas sobre la percepción positiva de inmigración y a su vez el residir en el Centro o el Sur solo tiene diferencias significativas con Santiago tres de las cinco preguntas. En la variable sexo se puede evidenciar que las mujeres tienen solo una diferencia significativa respecto de los hombres. Asimismo, el nivel educacional nos indica que las personas más educadas tienen una mayor valoración positiva en cuatro de las cinco preguntas. Sin embargo, esta diferencia es solo significativa en dos de estas. El nivel socioeconómico pareciera tener efectos diferentes dependiendo del modelo a testear.

Tabla 9. Direccionalidad de betas de Regresión logit de preguntas sobre percepción positiva.

Variable Dependiente (0=No de acuerdo y 1=De acuerdo)	Modelo 1 Los inmigrantes son generalmente buenos para la economía de Chile		Modelo 2 Los inmigrantes mejoran la sociedad chilena trayendo nuevas ideas y culturas		Modelo 3 Inmigrantes legales que no son ciudadanos deberían tener mismos derechos de chilenos		Modelo 4 Los inmigrantes legales deberían tener acceso a la educación pública		Modelo 5 Inmigrantes están más dispuestos a trabajar que chilenos	
	Educación	NSE	Educación	NSE	Educación	NSE	Educación	NSE	Educación	NSE
Sexo										
<i>Hombre</i>										
Mujer	-	_*	+	+	-	-	-	-	-	-
Edad	-	_*	_***	_***	_***	_***	_***	_***	_***	_***
Nivel Educativo										
<i>Media incompleta</i>										
Media completa	+		+		-		+		-	
Superior incompleta	+		-		_*		-		-	
Superior completa	+**		+***		-		+		+	
Macrozona										
<i>Región Metropolitana</i>										
Norte	_***	_***	_***	_***	+	+*	+***	+***	+***	+***
Centro	+	+	+	+	+***	+***	+***	+***	+***	+***
Sur	-	-	+	+	+***	+***	+***	+***	+***	+***
Nivel Socioeconómico										
<i>Bajo</i>		-		-		-		-		-
Medio		+		+		-		+**		+**
Alto		+**		+		_*		-		+*

Fuente: Elaboración propia con datos de la encuesta CEP N°79

Conclusiones

Es evidente que la inmigración se ha convertido en un tema que es necesario comprender. En dicho sentido, buscamos marcar la diferencia entre el estudio de la inmigración y las percepciones que tienen las personas sobre este. Utilizamos la encuesta CEP N°79 para mostrar la relación que existe entre la percepción de inmigración y los determinantes sociodemográficos entregados por la literatura. Encontramos la evidencia empírica para aceptar alguna de nuestras hipótesis. Sin embargo, en algunas variables, existe una diferencia entre el efecto que dice la teoría y el que medimos a través de nuestros modelos de regresión.

En primer lugar, no existe ninguna evidencia empírica suficiente para poder afirmar que las mujeres tienden a tener mejores valoraciones sobre la inmigración que los hombres y viceversa. En este estudio de caso, no podemos diferenciar de manera significativa en las valoraciones de hombres y mujeres. Así, no importaría si yo soy hombre o mujer, la percepción que tienen los individuos hacia los inmigrantes podría estar explicado más por otras variables que por el sexo de la persona.

La edad si pareciera ser un fuerte predictor sobre la percepción de inmigración. Ya que a una mayor edad bajan las percepciones positivas y se intensifican las opiniones negativas.

De acuerdo a la teoría, aquellas personas con un mayor nivel educacional (o socioeconómico debido a su nivel de correlación), tienen una mayor probabilidad de tener una buena valoración con la inmigración en general. Asimismo, en el análisis en particular, un alto nivel educacional llevaría a no estar de acuerdo con premisas negativas, pero no necesariamente llevaría a estar de acuerdo con las positivas.

Por último, a pesar de considerar que en regiones hay mayor percepción positiva sobre la inmigración que en Santiago, a nivel particular este efecto no es tan claro. Los residentes en el Norte tienen una mayor probabilidad de considerar negativa a la inmigración, pero cuando se le pregunta sobre cosas positivas solo intensifica su opinión, que puede ser positiva o negativa en relación a la opinión de los residentes en Santiago. Aun así, es posible que en regiones que son rurales y no fronterizas la percepción tendería a ser más positiva que negativa.

Referencias

- Albo, A., & Díaz, J. O. (2011). Los efectos económicos de la Migración en el país de destino Los beneficios de la migración mexicana para Estados Unidos. México: Servicios de Estudios Económicos del Grupo BBVA.
- Arias, G., Moreno, R., & Núñez, D. (2010). Inmigración Latinoamericana en Chile: analizando perfiles y patrones de localización de la comunidad peruana en el área Metropolitana de Santiago.
- Brader, T., Valentino, N., & Suhay, E. (2008). What triggers public opposition to immigration? Anxiety, group cues, and immigration threat. *Am. J. Polit. Sci.* 52(4):959–78.
- Bueno, E. (2004). apuntes sobre la migración internacional y su estudio. Zacatecas: Unidad Académica de ciencias sociales de la Universidad Autónoma de Zacatecas.
- Burns, P. & Gimpel, JG. (2000). Economic insecurity, prejudicial stereotypes, and public opinion on immigration policy. *Polit. Sci. Q.* 115(2):201–25.
- Calvo Buezas, T. (2000) Inmigración y racismo. Así sienten los jóvenes del siglo XXI. Madrid. Cauce Editorial.
- Correa, J. (2011). Ser "inmigrante" en Chile: La experiencia del racismo cotidiano de peruanos y peruanas en la ciudad de Santiago. Santiago, Chile: UNIVERSIDAD DE CHILE Facultad de Ciencias Sociales.
- Cea D'Ancona, María Ángeles. 2002. "La medición de las actitudes ante la inmigración: evaluando de los indicadores tradicionales del racismo." *Revista Española de Investigaciones Sociológicas* no. 99:87-111.
- Cea D'Ancona, M. A. (2004). La activación de la xenofobia en España. ¿Qué miden las encuestas? Madrid: CIS-Siglo XXI.
- Departamento de Extranjería y Migración, Ministerio del Interior y Seguridad Pública, "Migración en Chile 2005-2014". Santiago de Chile, 2016.
- Fussell, E. (2014). Warmth of the Welcome: Attitudes Toward Immigrants and Immigration Policy in the United States. *Annu. Rev. Sociol.*
- Gómez, J. (2010). La Migración Territorial: Teorías y Enfoques, una mirada actual. Medellín: Universidad de Medellín.
- Hainmueller, J. & Hiscox, M. J. (2010). Attitudes toward highly skilled and low-skilled immigration: evidence from a survey experiment. *Am. Polit. Sci. Rev.* 104:61–84.
- Hainmueller, J. & Hopkins, J. (2014). Public attitudes toward immigration. *Rev. Polit. Sci.*, 17 (1) (2014), pp. 225-249.
- Haubert, J. & Fussell, E. (2006). Explaining pro-immigrant sentiment in the U.S.: social class, cosmopolitanism, and perceptions of immigrants. *Int. Migr. Rev.* 40(3):489–507.
- Igartúa, J., Muñiz, C. & Otero, J. A. (2006). El tratamiento informativo de la inmigración en la prensa y la televisión española. Una aproximación empírica desde la teoría del Framing. Instituto Tecnológico y de Estudios Superiores de Monterrey, México. *Global Media Journal*, 3(5), primavera.
- McCombs, M. & Shaw, D. (1972). The Agenda-Setting Function of Mass Media. *The Public Opinion Quarterly*, Vol. 36, No. 2. Pp. 176-187.
- Monreal, M., Cárdenas, M. & Terrón, M. (2010). La percepción del fenómeno de la inmigración por la juventud española. Un estudio comparado entre Andalucía y Madrid. *Revista de Humanidades*, 17.
- OIM. (2006). Derecho Internacional sobre Migración, Glosario sobre Migración. Ginebra: Organización Internacional para las Migraciones.

- Pérez-Díaz, V., Álvarez-Miranda, B. & González-Enríquez, C. (2001). España ante la inmigración. Barcelona: Fundación La Caixa.
- Ramos de Oliveira, D., Techio, E. M., Páez, D. & Herranz, K. (2005). Factores predictores de las actitudes ante la inmigración. *Revista de Psicología Social*, 20, 19-37.
- Sirlopú, D., Melipillán, R., Sánchez, A., & Valdés, C. (2015). ¿Malos Para Aceptar la Diversidad? Predictores Socio-Demográficos y Psicológicos de las Actitudes Hacia el Multiculturalismo en Chile. *Psyche*, 24(2).
- Schalk-Soekar, S., Van de Vijver, F. & Hoogsteder, M. (2004). Attitudes toward multiculturalism of immigrants and majority members in the Netherlands. *International Journal of Intercultural Relations*, 28, 533-550.
- Sobrados, Maritza. (2011). La inmigración como problema. Percepciones sociales y representaciones mediáticas. *Revista de ciencias sociales*, N°6. Universidad de Sevilla.
- Stephan, W., Renfro, C., Esses, V., Stephan, C. & Martin T. (2005). The effects of feeling threatened on attitudes toward immigrants. *Int. J. Intercult. Relat.* 29:1–19.
- Torres, Alma, and Rodrigo Hidalgo. 2009. "Los peruanos en Santiago de Chile: transformaciones urbanas y percepción de los inmigrantes." *Polis* no. 8:307-326.