

ANZAIT  
UCHA!

+ BEBIDA MA



## Católicos en Chile

¿Más desconfianza, menor práctica?

Encuesta Nacional UDP 2012



## Aspectos metodológicos

### UNIVERSO:

Población de **18 años y más**, residentes en 86 comunas de 20.000 habitantes de todas las regiones, excluyendo Aysén y General Ibañez. Representa al **84,6 %** de la población urbana y al **73,6%** de la población del país.

### TAMAÑO MUESTRAL:

Se entrevistó **cara a cara a 1295 personas**, con un error muestral de **+/- 3,0%** considerando el efecto del diseño y con un nivel de confianza de **95%**.

### TIPO DE MUESTRA:

La muestra fue **probabilística** en todas sus etapas:

- Por estratos no proporcional (34 comunas del Gran Santiago y 52 ciudades de la Regiones de Arica y Parinacota a Región de los Lagos).
- Por conglomerado (manzanas seleccionadas).
- Selección al azar de viviendas y dentro de éstas selección al azar de una persona de 18 años y más.

### TRABAJO DE CAMPO:

El trabajo de campo lo ejecutó la empresa ICCOM. Las entrevistas se realizaron entre los días 29 de julio y 29 de agosto, en 33 días corridos.

### REEMPLAZOS:

El **74,5%** de las entrevistas se realizaron en viviendas y sujetos originales: sus viviendas fueron las sorteadas en primera instancia y ellos fueron los sorteados dentro del hogar. El reemplazo por RECHAZO debido a la imposibilidad de contactar a alguna persona en el hogar alcanzó al **17,5%**.



## Baja práctica religiosa entre católicos

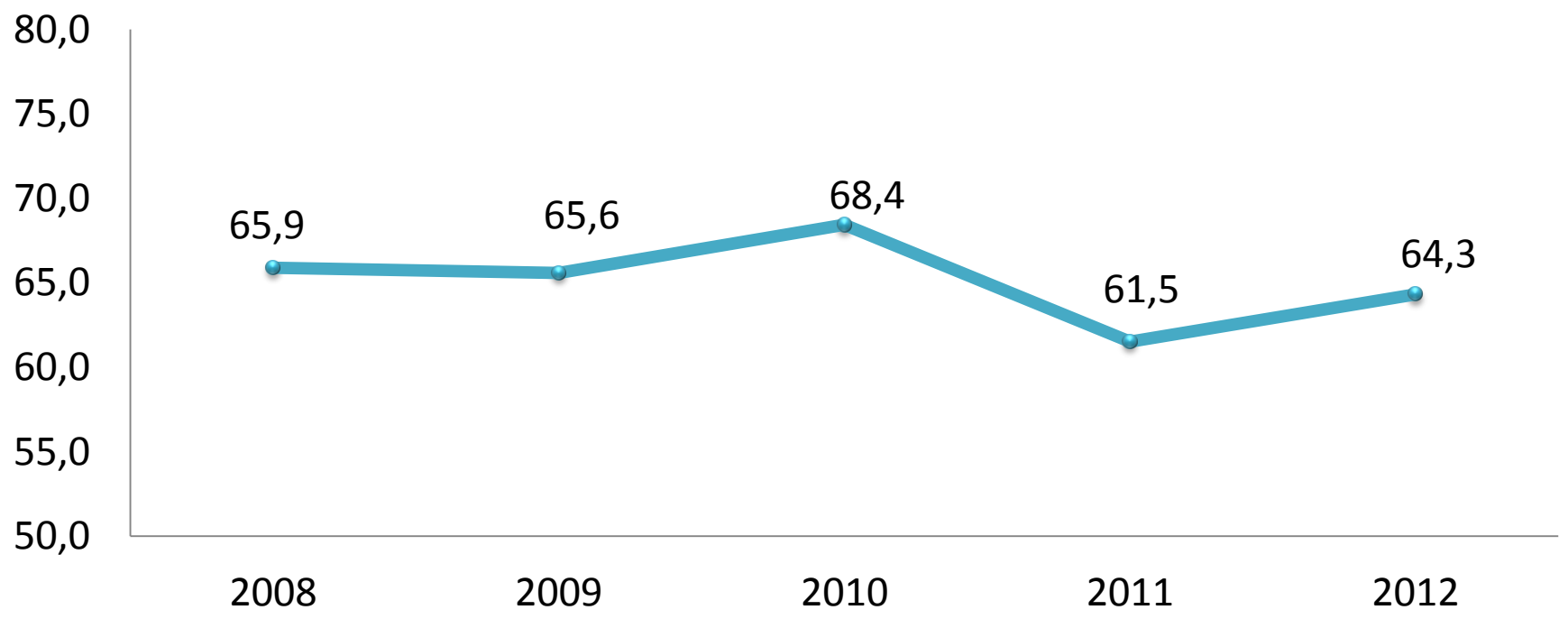
- Los escándalos por abusos sexuales asociados a la Iglesia Católica parecen explicar la significativa baja en la confianza social en dicha institución. ¿Se refleja aquello en cambios en las prácticas de religiosidad entre católicos?
- La auto-identificación con la religión “católica” de los encuestados observó una caída de 7 puntos entre 2010 y 2011 (de 68,4% a 61,5%). En el año 2012 se evidenció un repunte que no es estadísticamente significativo.
- En términos de asistencia a oficios religiosos, el peak de asistencia a misa en forma frecuente entre católicos fue 2009 con 26,9%, desde allí se observa una caída de 10 puntos que no ha vuelto a ser recuperada. Es decir, los Católicos no han retornado a la Iglesia luego de producirse los escándalos de la Iglesia Católica.



# Auto-identificación como católico

*P105 : ¿Podría decirme cuál es la religión o iglesia a la que Ud. pertenece o se siente más cercano?*

*% MENCIONES 'católica' COMPARACIÓN 2008- 2012*



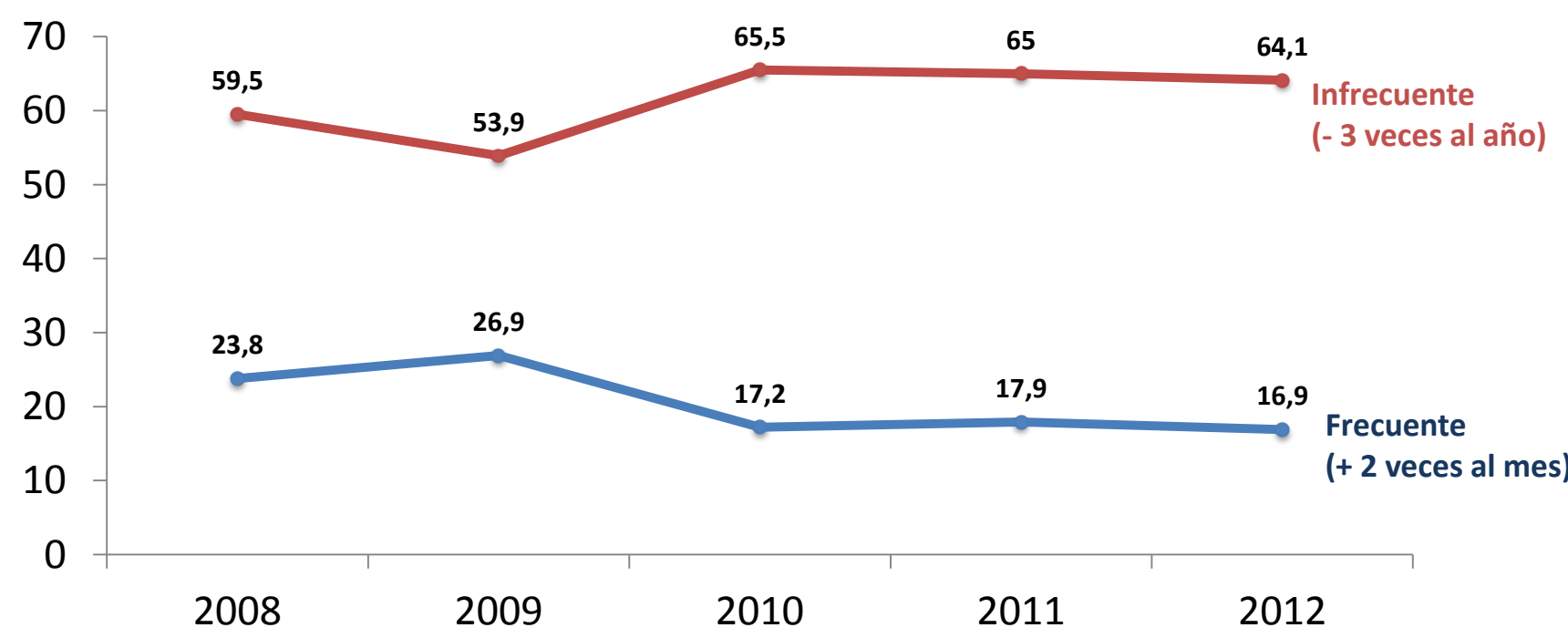
(BASE: TOTAL MUESTRA)



# Asistencia a oficios religiosos (solo católicos)

¿Con qué frecuencia asiste Ud. a la iglesia o practica su culto?

% MENCIONES 'una vez o más a la semana y nunca y casi nunca **COMPARACIÓN 2008-2012**



(BASE: SÓLO CATÓLICOS)



## Quiénes practican la religión (entre católicos)

- Las personas que practican más la religión católica—esto es, asisten a servicios religiosos más de dos veces al mes—tienden a ser mujeres y de la Región Metropolitana.
- Tienden además a auto-identificarse con el centro político; provienen con mayor intensidad de nivel socioeconómico alto, y son personas de edades superiores a 46 años—en particular, personas mayores de 61 años.
- Entre católicos son los hombres, jóvenes, de estratos medios, y sin ninguna identificación política quienes muestran una menor preferencia por asistir a servicios religiosos en forma regular.

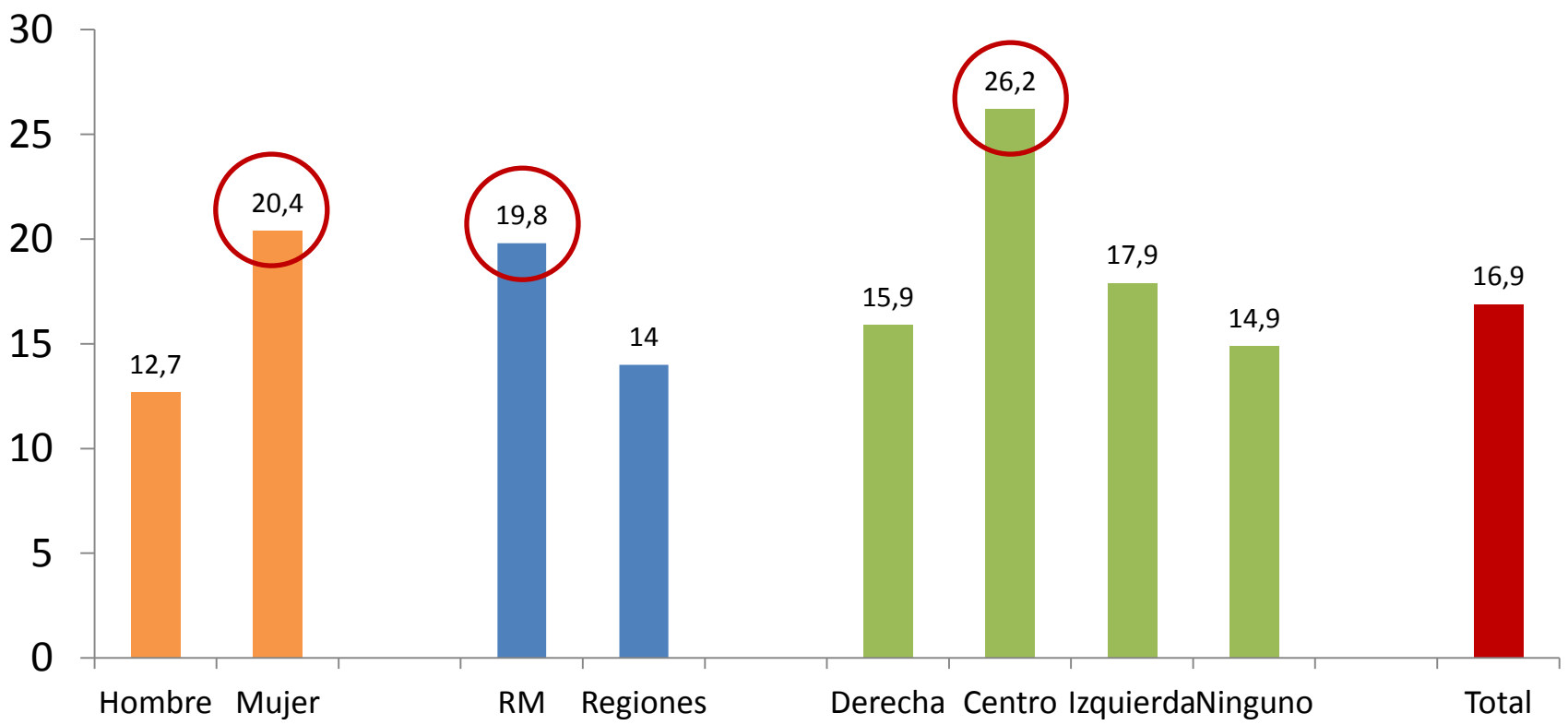


# Asistencia a servicios religiosos (solo católicos)

Encuesta UDP 2012

## Opción: Frecuente

(más de 2 veces al mes)



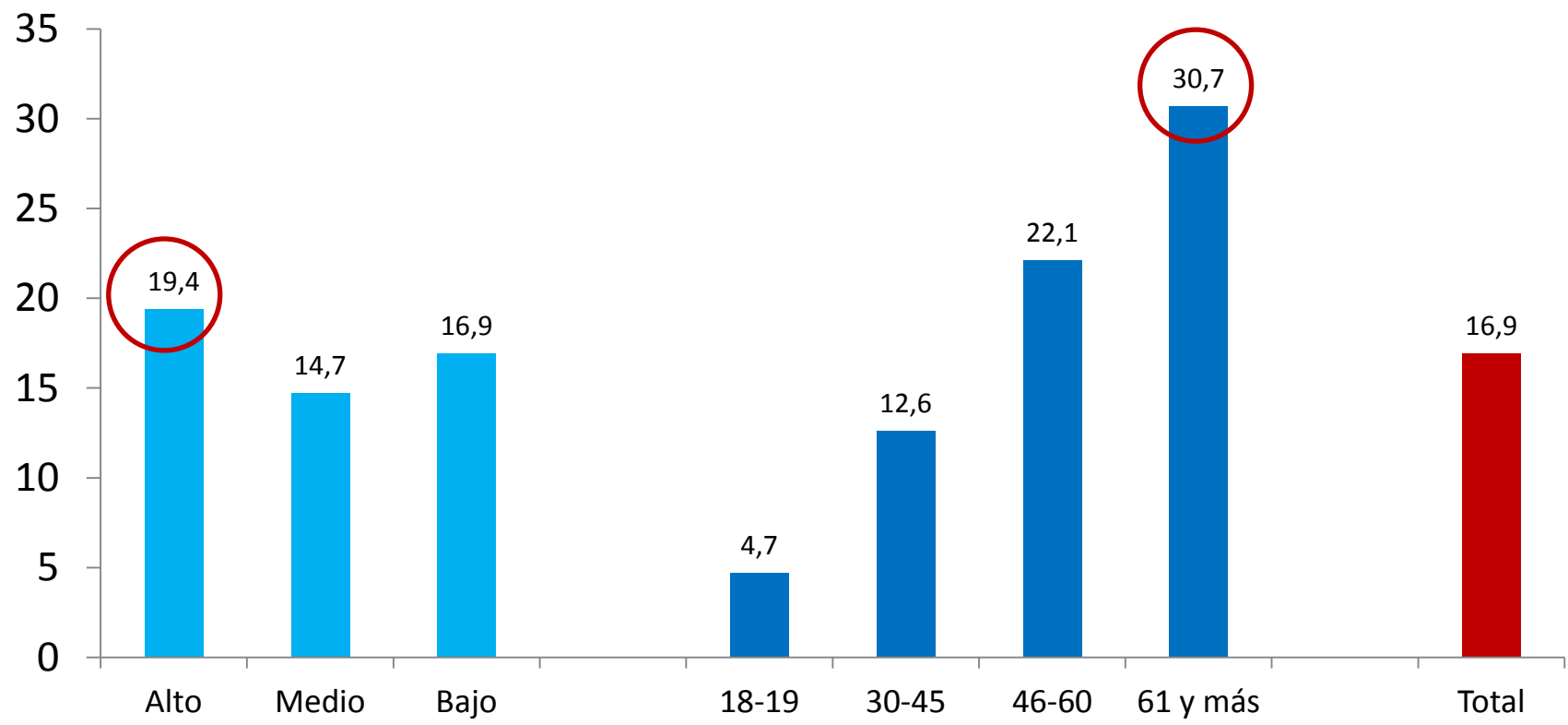


# Asistencia a servicios religiosos (solo católicos)

Encuesta UDP 2012

## Opción: Frecuente

(más de 2 veces al mes)







## Confianza en la Iglesia Católica

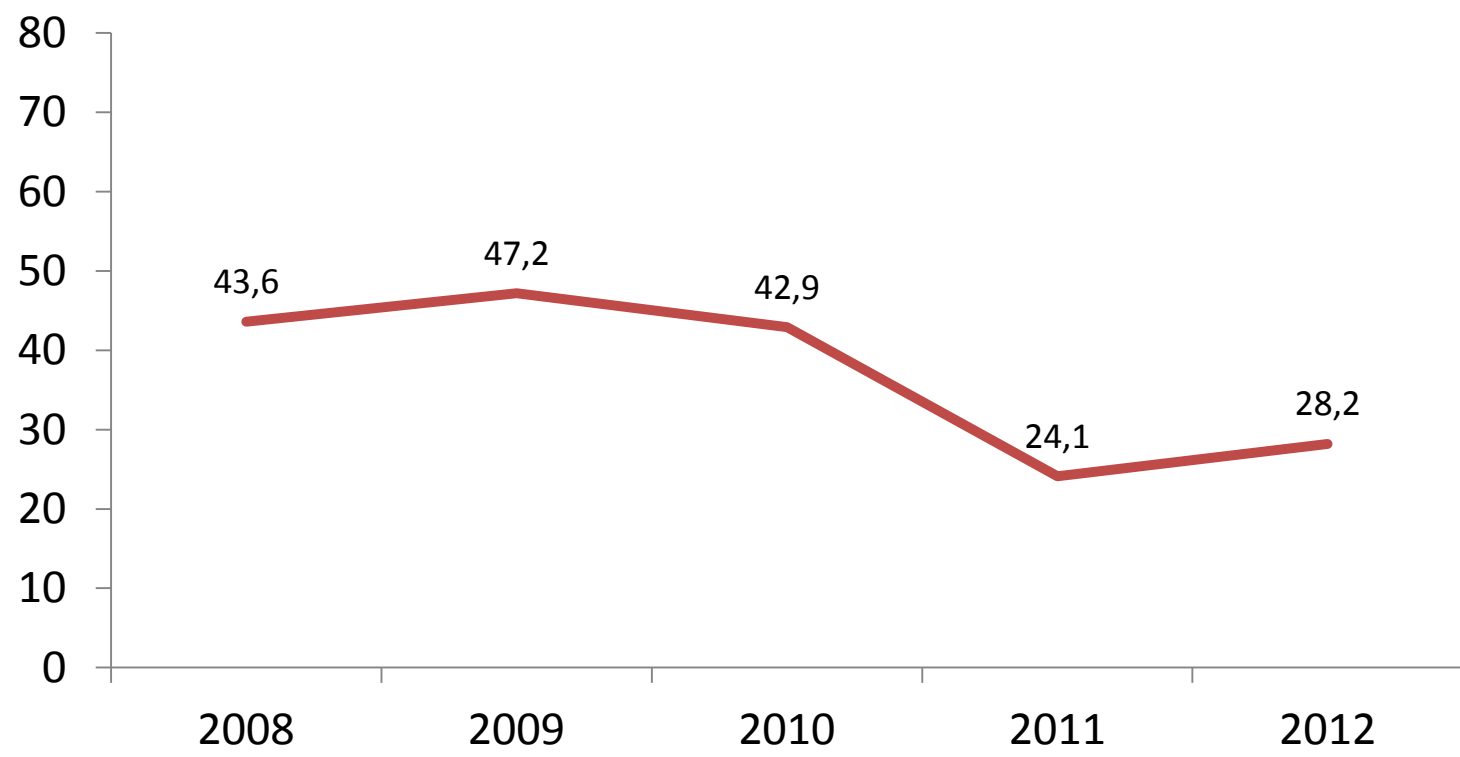
- Al igual que la auto-identificación religiosa, la confianza en la Iglesia Católica observa un peak en el año 2009 y un posterior declive. La caída más significativa en la confianza social hacia la Iglesia Católica se observó en 2011 llegando al 24,1% (18,8 puntos menos que el año anterior). En 2012 se observa un repunte de 4 puntos.
- La confianza social en la Iglesia Católica tiende incrementarse entre personas que se auto-identifican con la derecha, personas de regiones, y mujeres.
- Tiende a ser menor entre hombres, de nivel socioeconómico alto, de la región metropolitana, de personas con orientación ideológica de izquierda, y personas entre 20 y 45 años.



## CONFIANZA EN INSTITUCIONES: IGLESIA CATOLICA

*¿Cuánta confianza tiene usted en la institución que le voy a nombrar? (Total muestra)*

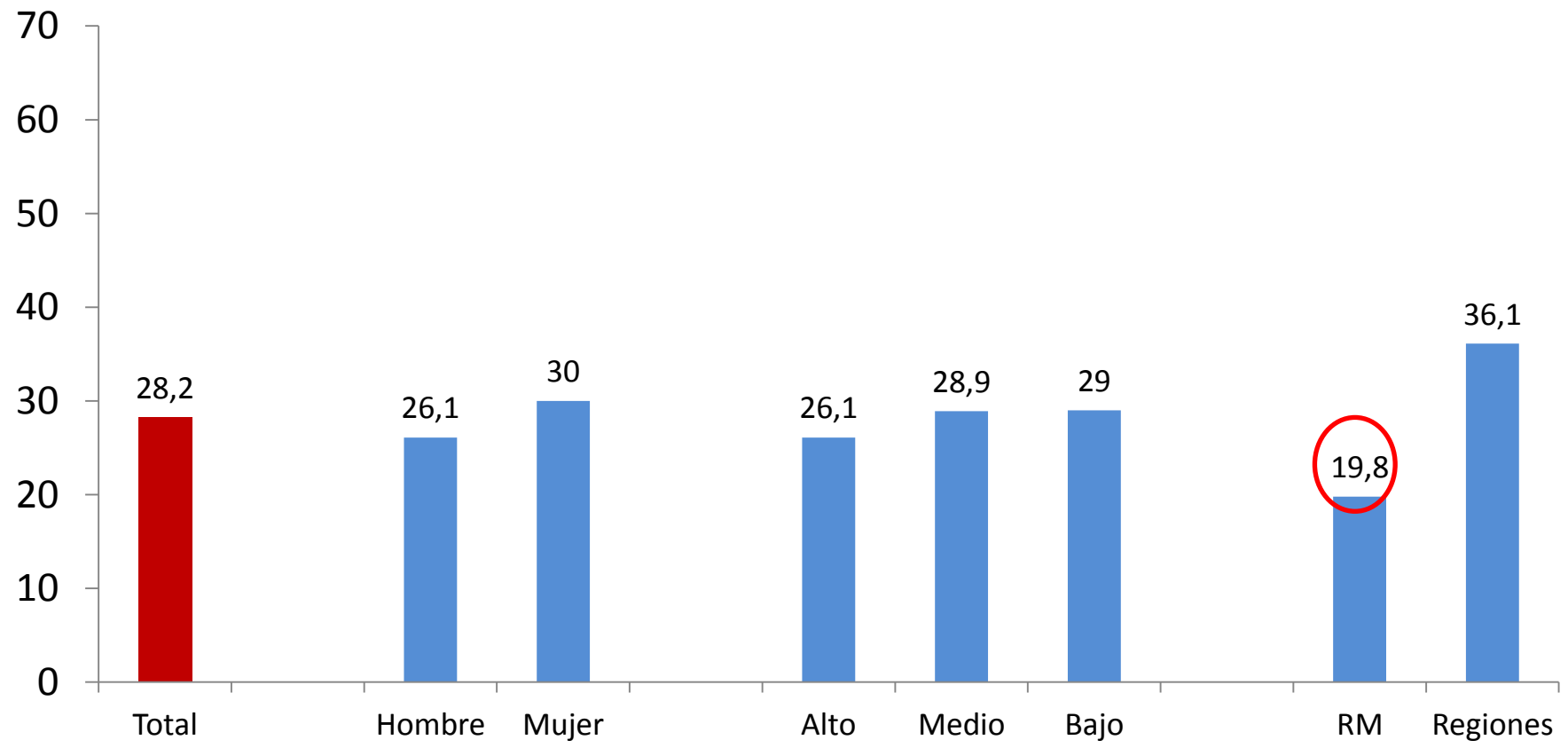
Suma de "Bastante + mucha"





# Confianza en Iglesia Católica (total muestra)

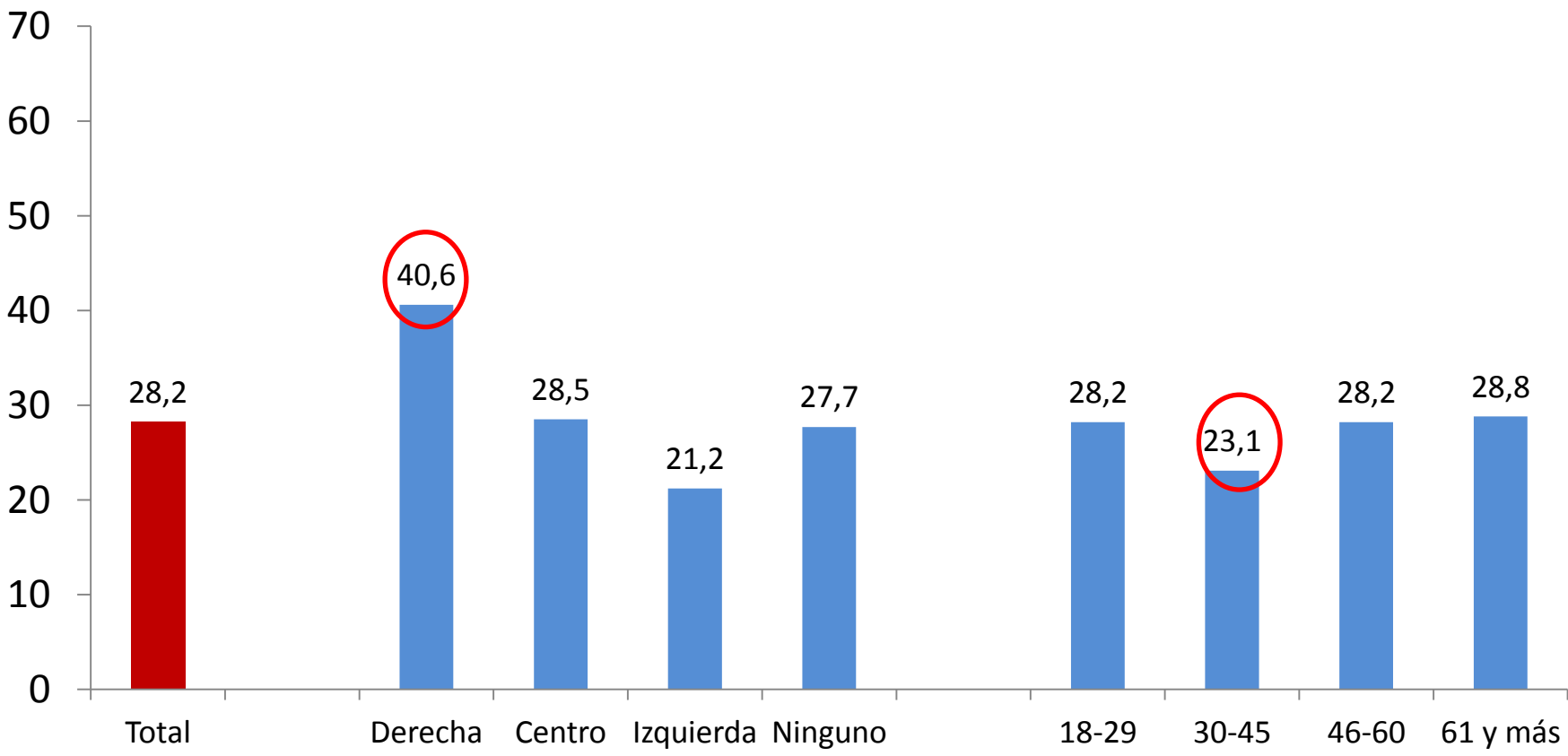
(Encuesta Nacional UDP 2012) (opciones “Bastante + Mucha”)





# Confianza en Iglesia Católica (total muestra)

(Encuesta Nacional UDP 2012) (opciones Bastante + Mucha)





## Conclusiones

- La caída en la confianza social en la Iglesia Católica claramente se vincula con escándalos de abuso sexual, particularmente los denunciados públicamente a partir del año 2011.
- Esta baja en la confianza social se correlaciona con una menor auto-identificación como católico a partir de 2011.
- En tanto la práctica de la religiosidad en forma frecuente manifiesta un declive anterior (del año 2009), pero a partir de allí no se evidencia una recuperación.
- Vale la pena advertir algunas contradicciones aparentes entre práctica religiosa y confianza. Los sectores altos de la sociedad manifiestan menor confianza, pero al mismo tiempo son quienes declaran mayor frecuencia en la práctica a misa. Lo mismo ocurre con personas de la región metropolitana que manifiestan mayor nivel de práctica religiosa pero menor confianza en la Iglesia que personas de regiones. Esta brecha podría explicarse por la “lealtad” con la institución más allá de la denuncia específica de un caso.